

# 徐州开放大学应急预案

## 汇编手册



2021年2月

# 目 录

徐州开放大学突发公共事件应急预案	1
徐州开放大学突发事件应急处置预案	33
徐州开放大学处置安全事故工作流程	36
徐州开放大学火灾事故应急处置预案	38
徐州开放大学突发重大网络舆情应急处置预案	42
徐州开放大学学生突发事件处置预案	47
徐州开放大学突发公共卫生（医疗）事件应急处理工作预案	64
徐州开放大学学生拥挤踩踏事故应急处理方案	67
徐州开放大学实训基地安全事故应急处置预案	69
徐州开放大学校园网络与信息安全应急工作预案	74
徐州开放大学学生实习实训突发事件应急处置预案	82
徐州开放大学后勤管理处突发事件应急预案	86
徐州开放大学校内有限空间作业事故应急处置预案	91
徐州开放大学重大工程安全事故处理流程	95
徐州开放大学雨雪天气后勤应急预案	96
徐州开放大学学生突发心理问题应急处置预案	99
徐州开放大学学生网络舆情应急预案	106
徐州开放大学校园突发新型冠状病毒疫情应急预案	109
徐州开放大学自然灾害应急预案	113

# 徐州开放大学突发公共事件应急预案

## 第一章 总 则

### 一、指导思想

以习近平新时代中国特色社会主义思想为指导，牢固树立“稳定压倒一切”的思想观念，在校党委、行政的统一领导下，坚持防范为主、防范和应急处理相结合，建立健全应急机制，提高快速反应和应急处理能力，采取严密的防范措施，建立处理突发事件的快速反应机制。切实保障师生人身和学校财产安全，全力维护学校政治稳定和正常的教学、工作、生活秩序，将损失降到最低程度。

### 二、编制依据

依据《中华人民共和国突发事件应对法》《江苏省教育系统突发公共事件应急预案》等法律、法规、规章和规范性文件，特制定本预案。

### 三、适用范围

本预案适用于我校应对各类突发公共事件的应急处置工作；本预案所指的突发公共事件，主要包括以下几个方面：

#### 1. 社会安全类突发事件

包括校园内外涉及师生的各种非法集会、游行、示威、请愿以及集体罢餐、罢课、上访、聚众闹事等群体性事件；各种非法传教活动和政治性活动；针对师生的各类恐怖袭击事件，师生非正常死亡、失踪等可能会引发影响校园和社会稳定的事件等。

#### 2. 突发公共卫生事件

包括发生在学校内的突发公共卫生事件和学校所在地区发生的可能对学校师生健康造成危害的突发公共卫生事件。

3. 事故灾难事件包括学校楼堂馆舍等发生的火灾；建筑物倒塌、拥挤踩踏等重大安全事故；校园重大交通安全事故，校园水面、冰面溺水事故；大型群体活动公共安全事故；造成重大影响和损失的后勤供水、电、气、油等事故；重大环境污染和生态破坏事故；以及影响学校安全与稳定的其他突发灾难事故等。

#### 4. 网络、信息安全事故

包括利用校园网络发送有害信息，进行反动、色情、迷信等宣传活动；窃取国家及教育行政部门和学校保密信息，可能造成严重后果的事件；各种破坏校园网络安全运行的事件。

#### 5. 自然灾害事件

包括气象、洪水、森林、地震灾害以及由地震诱发的各种次生灾害等。

#### 6. 考试泄密、违规事件

包括由教育系统组织的国家和省教育统一考试中，在命题管理、试卷印刷、运送、保管等环节出现的泄密事件，以及在考试实施和评卷组织管理过程中发生的违规事件。

#### 7. 影响学校安全与稳定的其他突发公共事件。

### 四、工作原则

#### 1. 统一指挥，快速反应

学校成立突发公共事件应急处置工作领导小组，全面负责学校应对突发公共事件的处置工作，形成处置突发公共事件的快速反应机制。一旦发生重大事件，确保发现、报告、指挥、处置等环节的紧密衔接，做到快速反应，正确应对，处置果断，力争把问题解决在萌芽状态。

## 2. 分级管理，分工负责

发生突发事件后，应遵循“属地管理”和“谁主管、谁负责”的原则，各二级学院、各部门应当在校应急处置工作领导小组的统一领导下，启动应急预案，要做到报告及时，处理果断，各二级学院、各部门主要负责人是维护稳定的第一责任人。

## 3. 预防为主，及时控制

立足于防范、抓早、抓小，认真开展矛盾纠纷的排查调处工作，强化信息的广泛收集和深层研究判断，争取早发现、早报告、早控制、早解决。要把突发公共事件控制在萌芽状态，控制在一定范围内，避免造成学校秩序失控和混乱。

## 4. 系统联动，群防群控

发生突发公共事件后，各相关部门负责人要立即深入第一线，掌握情况，开展工作，控制局面，形成各部门系统联动，群防群控的工作格局。

## 5. 区分性质，依法处置

在处置突发公共事件过程中，要坚持从保护师生生命和财产安全出发，按照“动之以情、晓之以理，可散不可聚，可顺不可激，可分不可结”的工作原则，及时化解矛盾，防止事态扩大。要严格区分和正确处理两类不同性质的矛盾，做到合情合理、依法办事，维护师生的合法权益。

## 6. 加强保障，重在建设

从法规上、制度上、组织上、物质上全面加强保障措施。在领导精力、经费保障和力量部署等方面，加强硬件与软件建设，增强应急能力，提高工作效率。

## 五、突发公共事件分级

突发公共事件按照事件的紧迫程度，形成的规模，行为方式和激烈程度，可能造成的危害和影响，可能蔓延发展的趋势等由高到低分为四个等级：特别重大事件（I级）、重大事件（II级）、较大事件（III级）、一般事件（IV级）。

I级：聚集事件失控，未经批准走出校门进行大规模的游行、集会、绝食、静坐、请愿，实施打砸抢，引发地区、行业性的连锁反应，已形成严重影响社会稳定的大规模群体性事件；针对师生的各类恐怖袭击事件，为I级。

II级：聚集事件失控，校园网上出现大面积的串联，煽动和蛊惑信息，校内聚集规模膨胀，出现多校串联聚集趋势；校内出现未经批准的大规模游行、集会、静坐、请愿等行为，学校正常教育教学秩序受到严重影响甚至瘫痪，为II级。

III级：单个突发事件引发连锁反应，校内出现违法内容的各种横幅、标语、大小字报，有关事件的讨论已攀升为校园网、百度贴吧等网络信息平台热点问题之一，引发校内局部聚集，一次或累计聚集人数不足100人，但已形成影响和干扰学校正常教育教学生活秩序的群体性事端，为III级。

IV级：事件处于单个事件状态，可能出现连锁反应并引起聚集，群体性事端呈萌芽状态，单个性突发事件已引起师生广泛关注，师生中出现少数过激的言论和行为，校内或校园网上出现大小字报，呈现可能会影响校园稳定的苗头性信息，为IV级。

## 第二章 应急组织指挥体系及职责

### 一、徐州开放大学突发事件应急处置工作领导小组

我校防范和处理突发事件工作由校党委统一领导，成立“徐州开放大学突发事件应急处置工作领导小组”（以下简称“校应急处置领导小组”）：

组    长：  校党委书记    校  长

副  组  长：  校党委副书记、校纪委书记、副校长

成    员：  各二级学院、各部门主要负责人

校应急处置领导小组下设六个突发事件应急处置工作小组：  
社会安全类突发事件应急处置工作小组、事故灾难类突发事件应急处置工作小组、公共卫生类突发事件应急处置工作小组、自然灾害类突发事件应急处置工作小组、网络与信息安全类突发事件应急处置工作小组、考试类安全突发事件应急处置工作小组。

#### 1. 突发公共事件应急处置工作领导小组主要职责

(1) 负责统一决策、组织、指挥全校的防范和处理突发公共事件工作；

(2) 定期研究学校防范和处理突发事件工作；

(3) 协调、解决防范和处理突发事件工作中的困难和问题；

(4) 协调防范和处理突发公共事件工作与正常教学工作的关系，确保各项工作有序开展；

(5) 对学校部门和个人在防范和处理突发公共事件工作中的表现作出奖惩；

(6) 向徐州市相关职能部门汇报工作，并及时取得工作支持。

2. 突发公共事件应急处置工作领导小组下设办公室，办公室设在保卫处，日常工作由保卫处承担。电话：0516-83107223。

办公室主要职责：

(1) 负责及时收集、分析防范和处理突发公共事件中相应的数据和工作情况；

(2) 拟定防范和处理突发公共事件阶段性工作计划；

(3) 拟定防范和处理突发事件工作的综合性文件、汇报材料、领导讲话和工作总结；

(4) 提出相关政策建议以及协调防范和处理突发事件工作与日常教学、行政工作的建议；

(5) 协调各二级学院、各部门突发性事件的防范和处理工作；

(6) 印发校应急处置领导小组工作人员的组成和通讯方式，如有变动，及时调整；

(7) 按校应急处置领导小组授权，及时向徐州市相关职能部门报送突发事件相关信息，征求处理意见和有关支持；

(8) 做好校应急处置领导小组交办的其他工作。

### 3. 突发事件应急处置工作小组的组成及各小组主要职责

针对各类突发公共事件，校应急处置领导小组下设相应的专项应急处置工作小组。

(1) 社会安全类突发事件应急处置工作小组

组 长：副校长（分管学生工作）

副组长：党政办公室、纪委监察处、学工处、保卫处

主要负责人

成 员：党政办公室、组织人事处、财务处、教务处、后勤管理处主要负责人

工作小组主要职责：统一协调、组织、指挥学校涉及社会安全类突发事件的相应行动；研究确定事件性质，下达应急处置工作任务；必要时成立处理学校重大突发社会安全类事件调查小组，及时前往事发地现场指挥，积极开展调查工作等事项。



工作小组办公室设在学工处，日常工作由学工处承担。电话：0516-83107258。

(2) 事故灾难类突发事件应急处置工作小组。

组 长：校纪委书记

副组长：纪委监察处、学工处、财务处、保卫处、后勤管理处主要负责人

成 员：党政办公室、组织人事处、教务处、后勤管理处主要负责人

工作小组主要职责：指导学校建立事故灾难类突发事件的预防和监测预警机制；对学校防范和处理事故灾难类突发事件工作进行督察、指导；收集事故灾难类突发事件信息，适时向学校各二级学院、各部门通报，并提出有关对策和措施；对一般性灾难事故，密切关注事态发展；对特大灾难事故，在接到报告后要立即派专人赶赴现场，负责事故调查处理和安抚、慰问工作。

工作小组办公室设在纪委监察处，日常工作由纪委监察处承担，电话：0516-83107336。

(3) 公共卫生类突发事件应急处置工作小组。

组 长：副校长（分管后勤工作）

副组长：党政办公室、工会、后勤管理处主要负责人

成 员：学工处、后勤管理处、财务处、教务处、组织人事处、保卫处主要负责人

工作小组主要职责：在卫生部门指导下，负责全校突发公共卫生事件的紧急处置工作，及时收集当地突发公共卫生事件的相关信息，并及时向学校通报情况，提出学校紧急应对突发公共卫生事件的政策、措施；指导和组织学校紧急应对和处置突发卫生事件；督促各学院、各部门认真落实突发公共卫生事件紧急应对

措施；及时总结和推广各学院、各部门应对公共卫生事件的经验和做法。

工作小组办公室设在后勤管理处，日常工作由后勤管理处承担，电话：0516-83107223。

#### (4) 自然灾害类突发事件应急处置工作小组

组 长：副校长（分管保卫工作）

副组长：党政办公室、财务处、后勤管理处主要负责人

成 员：学工处、后勤管理处、财务处、教务处、组织人事处、人事处、保卫处主要负责人

工作小组主要职责：在政府自然灾害应急指挥部门的领导下，积极配合相关部门进行应急工作；认真分析自然灾害对学校所产生的影响，及时做出决策。建立应对自然灾害突发事件专项资金，专款专用，并根据灾情拟定动用相关专项资金的使用数额和使用方案；必要时深入现场协调处置，控制事态发展。

工作小组办公室设在党政办公室，日常工作由党政办公室承担。电话：0516-85722117。

#### (5) 网络与信息安全类突发事件应急处置工作小组

组 长：副校长（分管科研工作）

副组长：党政办公室、组织人事处主要负责人

成 员：教务处、现代教育技术处、财务处、纪委监察处、保卫处主要负责人

工作小组的主要职责：通过技术手段对校园网有害信息实施24小时监控；及时处置重大有害信息在校园网上大面积传播，或校园网系统遭受大范围黑客攻击，以及计算机病毒扩散事件；及时处置和报告情况。

工作小组办公室设在现代教育技术处，日常工作由现代教育技术处承担。电话：0516-83105058。

(6) 成立考试安全类突发事件应急处置工作小组

组 长：副校长（分管教学工作）

副组长：学工处、教务处、纪委监察处主要负责人

成 员：组织人事部、党政办公室、财务处、保卫处、后勤管理处主要负责人

工作小组的主要职责：确认事件等级，启动相关预案，作出相应对策，及时向相关部门汇报情况。

工作小组办公室设在教务处，日常工作由教务处承担。电话：0516-83107591。

### 第三章 预防和预警机制

#### 一、预防预警信息

建立畅通的信息传输渠道和严格的信息上报机制，完善快速应急信息系统。

##### 1. 信息报送原则

(1) 迅速。最先发现或接到发生突发公共事件的单位和个人，应在第一时间向校应急处置领导小组报告，不得延报。在向校应急处置领导小组报告的同时，还应向当地公安部门等相关机关报告。

(2) 准确。信息内容要客观详实，不得主观臆断，不得漏报、瞒报、谎报、错报。

(3) 续报。各类突发公共事件发生变化后，及时续报有关情况。

##### 2. 信息报送机制

###### (1) 紧急电话报告系统

各突发公共事件工作小组办公室接到报告后，应立即电话报告各工作组组长、副组长；同时报校应急处置领导小组办公室，并按校应急处置领导小组要求开展工作；同时与事发部门保持联系，进一步核查情况。校应急处置领导小组办公室接到信息后，要尽快报告校应急处置领导小组组长或副组长，通知相关部门及其相关工作组办公室。

## （2）紧急文件报送系统

突发公共事件执行电话报告后，接报单位、接报人应当立即书面正式报校应急处置领导小组组长、副组长，同时报校应急处置领导小组办公室，并按照相关预案和领导要求迅速开展工作。校应急处置领导小组办公室根据校领导意见，将重大、重要信息迅速报告市政府和省教育厅。

## 3. 应急信息的主要内容

（1）事件发生基本情况，包括时间、地点、规模、涉及人员、破坏程度以及人员伤亡等情况；

（2）事件发生起因分析、性质的初步判断和影响程度的初步评估；

（3）事发部门及其有关部门已采取的措施；

（4）校内外公众及媒体等各方面的初步反应；

（5）事态发展状态、处置过程和结果；

（6）需要报送的其他事项。

## 二、预防和预警行动

1. 在校应急处置领导小组的统一部署下，校各处室、二级学院和各分校区应相互支持、相互配合，要落实人员、明确责任，细化工作措施，把各项工作和要求落到实处。

2. 加强应急反应机制的日常管理，在实践中运用和完善应急处置预案。各工作组要加强人员培训，定期或不定期地开展演练活动，不断提高应对突发公共事件的指挥能力和处置能力。

3. 做好应对学校各类突发事件的人力、物力和财务方面的储备工作，确保突发事件预防、现场控制的应急设施设备和必要的经费开支。

## 第四章 应急预案启动标准和响应程序

特别重大事件（I级）、重大事件（II级）、较大事件（III级）、一般事件（IV级）发生后，事发部门应立即启动相应预案。校应急处置领导小组立即启动本预案开展处置工作，有关情况及时上报省教育厅和徐州市相关部门。

各部门要根据事件的发展趋势动态调整事件级别，适时调整应急措施和方案，加大应急处置力度，提高应急处置工作的针对性和时效性。

## 第五章 应急保障

### 一、信息保障

学校各部门（单位）要建立健全突发公共事件信息收集、传递、报送、处理各环节运行机制，完善信息传输渠道，保持信息传输设施和通讯设备完好，保持通讯方便快捷，确保信息报送渠道的安全畅通。

### 二、物资保障

总务处及相关部门应建立处置突发公共事件的物资储备，保障物资充足。保证物资、器材的完好和可使用性，物资存放合理，物资运输便利、安全。

### 三、资金保障

财务处要把应急资金纳入财务预算，保证防范和处理突发事件所必需的经费。

#### 四、人员保障

各二级学院、各部门应明确救灾疏散组成员，组建突发事件预备队，一旦启动预案，能立即投入使用，同时要保证队员能迅速召集到位。

#### 五、培训演练保障

各工作组和各部门应积极开展应急处置队伍的技能培训，定期组织应急模拟演练，提高协同作战、快速反应的防控能力。

##### 1. 突发事件的防范和应急处置

要提高认识，落实措施，时刻保持清醒的头脑，特别是假期和敏感时期，要加强防范工作，防止突发事件的发生。

##### 2. 加强对师生员工的安全教育

各单位要加强对教职员工的安全防范和思想政治教育，校医务科要经常开展流行传染病知识宣传教育工作。保卫处、学生处以及各学院要结合新生入学教育等多种形式，经常对学生进行法制教育和安全防范教育，增强学生懂法、守法观念，提高自身安全防范意识，掌握突发事件的自救方法，从根本上预防重大事件的发生。

##### 3. 加强重点要害部门的管理

根据“突出重点，兼顾一般”的原则，将下列场所列为重点要害部位：教学楼、实验楼、学生公寓、餐厅、浴池、图书馆、财务处、机房、广播站、校医务科、行政办公楼、金工车间、食品车间、化学药品库、水塔和泵房、锅炉房、配电房。各重点要害部位，由保卫处做好整体防范，加强重点技术监控和人员巡逻

监控；使用单位加强日常监管，一旦发现问题，及时向学校相关部门报告。

突发事件的预防和预警信息建立信息报送制度，一旦发现有影响学校安全、稳定的因素，应立即上报校应急处置领导小组，同时采取应对措施或启动应急预案。

要坚决克服麻痹思想，不得迟报、漏报、谎报，更不得隐瞒不报。

各二级学院、各部门要加强动态信息网络建设，充分发挥学生干部的作用，及时掌握学生的思想动态。要经常研究影响学校稳定的新情况、新问题，做好舆论舆情的分析，对可能引起学生高度关注的国际国内重大事件，特别是对危及师生生命财产安全或涉及国家主权和民族利益等容易激发学生情绪的问题，以及敏感期、重大政治活动、重大节庆、重大文体活动以及发生各类重大突发事件期间，在落实安全措施的同时，应及时把握师生思想动态，加强教育引导。

保卫处要切实掌握校内人员结构，密切注意校内重点人口的动向；会同邮政统一收集境外寄给学生团体、班级和无具体收件人的印刷品，并妥善处理。

学生处、团委、保卫处等对兄弟学校学生社团来校联系搞活动者，要了解其来校的目的，防止别有用心的人进行串联煽动。

现代教育技术中心要加强对互联网特别是校园网络的监控管理，及时发现和消除不良言论及有害信息。

## 第六章 社会安全类突发事件应急处置

一、如有师生要求游行、集会、静坐、请愿等时，要求其必须按照有关规定进行申请，待有关部门批准后方可按照要求进行。校应急处置领导小组以及参加集会、游行、静坐、

请愿师生所在学院、部门的党政领导、班主任、辅导员等要全程跟踪，发生情况及时处理。

二、如未经批准进行游行、集会、静坐、请愿的，校应急处置领导小组和参加集会、游行、静坐、请愿师生所在学院、部门，要采取有效措施，限制其活动，不得蔓延到社会，防止事态发展，并积极做好思想工作，尽力劝阻其解散。

三、一旦学生上街集会、游行，学校相应工作组派人劝阻，如劝阻无效，要配合有关部门继续做好维持秩序的工作，防止社会闲杂人员和别有用心的人进入游行队伍寻衅滋事，并及时请公安部门到现场协助做好工作，防止学生出现过激的违法行为。同时做好校内师生思想工作，做到教师不停课，学生不停留，师生不离校，加强校园管理，严格控制人员出入。

四、若事件已超出学校范围，在事态扩大、依靠学校力量无法平息的情况下，学校应立即向当地政府及其公安部门和上级主管部门报告，请求派遣警力进校，根据情况采取相应措施，避免冲突加剧和学生受伤。

五、如公安部门必须采取坚决措施，各二级学院、各部门要组织人员进一步劝说学生离开现场，以保证学生安全。如学校必须作出处理学生的决定时，要掌握好时机和程度，避免矛盾激化，孤立极少数闹事者，团结大多数学生，促使事件得到尽快平息。

六、加强校园巡查和监控，发现不稳定因素出现苗头时，及时报告，并进行紧急处理。校领导及相关部门负责人应立即赶到现场，负责组织对事件原因进行调查和取证；及时解决，消除引发突发事件的苗头和问题。



七、做好善后与恢复工作。后期处置工作中的重点是尽快查清引发事件的根本原因，妥善解决引发群体性事件的实质问题，尽可能满足师生合理要求，安抚和平静师生情绪，恢复学校内正常秩序。

八、事件平息后，各部门要向校应急处置领导小组汇报进一步改进的方法和措施，巩固稳定局面，防止反弹。

## 第七章 事故灾难类突发事件应急处置

### 一、火灾事故处理方法

1. 突发火灾事故后，发现的个人和部门要立即拨打 119、110 请求救援，并向校应急处置领导小组报告，立即启动应急预案，全力组织人员疏散、自救和力所能及的灭火工作，及时采取关掉电源、煤气，转移易燃易爆物品等紧急安全措施，避免继发性危害。

2. 校应急处置领导小组立即召集各工作组，在第一时间亲临现场进行指挥。

3. 救灾疏散组要及时赶赴现场，组织灭火救火工作，并在消防队伍赶到后，主动提供有关信息，配合消防队伍进行扑救。救灾结束后，要协助消防部门查明原因，并及时作出处理。

4. 医疗救治组要及时赶赴现场，配合有关医疗部门抢救和妥善安置伤员。

5. 解决好教师、学生等受灾人员的安居问题。

6. 及时采取人员疏散，封锁现场，转移重要财物等必要措施，确保人员、财产安全。

### 二、房屋、围墙、厕所倒塌等建筑物安全事故处理办法

1. 发生房屋、围墙、厕所倒塌等建筑物安全事故后，校领导和有关部门负责同志，应及时赶赴现场，开展现场处置和救援工作，可根据灾情启动应急预案，并向上级主管部门和市政府报告。

2. 校应急处置领导小组应指挥各工作组和相关部门开展解救受困人员、抢救伤员工作。

3. 迅速切断电源、煤气，并密切关注连带建筑物的安全状况，防止继发性危险。

### 三、校园水面、冰面溺水事故处理办法

1. 学校内发生校园水面、冰面溺水事故后，救灾疏散组要立即组织人员进行现场救援，并立即与医疗救治组或医疗急救部门取得联系，请求救援。

2. 校应急处置领导小组和有关部门的负责同志，应及时赶到现场，根据情况启动应急预案，并指挥人员对溺水者进行人工呼吸或防冰伤等应急抢救措施。

3. 对于冰面溺水事故，要科学处理，有组织地救助，避免因冰面大面积塌陷造成继发性伤亡。

### 四、楼梯间拥挤踩踏事故处理办法

1. 各二级学院、各部门要加强对学生的行为规范教育和日常管理，注意发现拥挤踩踏事故隐患，避免拥挤踩踏事故发生。

2. 学校发生楼梯间拥挤踩踏事故后，校应急处置领导小组和各工作组必须及时赶赴现场开展现场疏导和救护工作，并立即向医疗急救部门求援。

3. 校应急处置领导小组应组织人员控制局势、制止拥挤，做好人员疏导疏散工作；对受伤者要进行必要的应急抢救处置，尽快将伤病员送往医疗机构抢救，妥善安置伤病员。

4. 迅速通知受伤人员亲属,及时向师生和亲属通报有关情况,确保师生和亲属情绪稳定。

## 五、校园爆炸事故处理办法

1. 发现的个人或部门要立即向校应急处置领导小组和保卫处报告。

2. 校应急处置领导小组立即召集各工作组到现场,组织抢救,并及时向公安、消防部门报告。

3. 救灾疏散组要在爆炸现场及时设置隔离带,封锁和保护现场,疏散人员,控制好现场的治安事态,采取有效检查措施,并消除继发性危险,防止次生事故发生。

4. 协助公安机关调查,侦破案件,如发现肇事者或直接责任者,应立即采取有效控制措施,并迅速报告公安机关。

5. 积极配合公安、消防部门做好搜寻物证工作,排除险情,防止继发性爆炸等工作。

## 六、突发危险品污染事故的处理办法

1. 相关部门应根据各类危险品的特性制定相应的应急预案。

2. 在实验操作过程中出现安全事故后,指导教师应立即组织学生撤离和人员救护,并采取有效措施,控制事故扩大。

3. 校应急处置领导小组和各工作组应及时赶赴现场,初步查明情况后,迅速制定消除或减轻危害的方案,并立即组织人员实施。

4. 引起危险物品泄露或违反有关规定排放污染物,造成环境污染事故灾难的,应及时向上级领导和有关部门报告,同时划定污染区。

5. 对有毒物质污染可能危及师生生命财产安全的，校应急处置领导小组应立即采取相应有效措施，控制污染事故蔓延，必要时应组织师生疏散或撤离。

6. 危险排除后，校应急处置领导小组应组织有关部门做好善后工作，妥善处理环境污染事故。

7. 发生重大污染事故，在 1 小时内向市环保局报告。

## 七、恶性交通事故处理办法

1. 如发生恶性交通事故，应立即报告 122、110、120 请求援助，并在第一时间报告校应急处置领导小组。

2. 保护好事故现场，有效控制肇事人，寻找目击证人，初步了解情况。

3. 校应急处置领导小组立即召集各工作组开展工作，并及时赶赴现场进行指挥。

4. 配合医疗救治组和医务室急救人员抢救伤员，协助公安交警部门查明事故情况；涉及外籍师生的，要尽快按规定报告上级外事部门。

5. 采取有效措施，做好善后处置工作。

## 八、大型群体活动的公共安全事故处理办法

1. 大型群体活动实行审批制度，经同意后才能举行。活动组织部门必须按有关规定做好专项安全保卫方案，落实安全保卫措施，加强管理，保证活动正常开展。

2. 发生重大安全事故，应立即启动相关应急预案，活动组织部门应立即拨打 110、120 请求援助，并及时报告校应急处置领导小组。

3. 校应急处置领导小组立即召集各工作组开展抢救受伤师生工作，并要稳定现场秩序，组织师生有序疏散逃生，尽力避免事态进一步扩大。

4. 救灾疏散组和医疗救治组应迅速组织人员赶赴现场，在校应急处置领导小组的统一指挥下开展工作，担负起保护学生生命安全的责任，同时保护好现场。

#### 九、外出组织实习、参观、考察等活动安全事故处理办法

1. 建立健全安全工作领导组织体系和应急预案，配备必要的应急工具和设施。

2. 保障通讯联络畅通，定时、定期进行通讯联络和清点人员工作。

3. 事故发生后，应及时向校应急处置领导小组报告，同时开展必要的救助和自救工作。

4. 校应急处置领导小组要高度重视，并对事件做出准确判断，权衡事件的轻重，统一认识，统一指挥，协调好学校和事故现场两方面的工作，积极组织开展救助。

5. 努力争取事故发生地党委、政府和有关部门的支援和帮助。

#### 十、突发后勤安全保障事件的处理办法

1. 总务处和后勤服务中心应建立健全各项安全管理制度，严格执行操作规程，定期组织部门人员进行安全管理、操作制度学习。

2. 做好食堂、配电房、仓库及供水、供电和供暖部门的安全防范工作，加强关键部位和重点现场的检查，确保各种服务设施的安全运行。

3. 发生跑水、漏电、燃气泄露等重大事故后，应立即报告校应急处置领导小组，统一指挥，组织抢救和抢修，采取有效措施控制事态，争取尽快恢复正常。

4. 食堂、餐厅等饮食部门以及供水塔、蓄水池等二次供水部位必须安装安全保护设施，发生污染等事件时要立即停用，并立即联系卫生防疫部门进行检疫、化验和排污处理。

## 十一、学校所属企事业单位发生的各类重大生产安全事故处理办法

1. 学校所属企事业单位应根据具体生产工作情况制定安全防范制度和安全生产工作应急预案，加强安全生产管理，保障安全工作顺利进行。

2. 如发生突发安全事故，应及时向校应急处置领导小组报告，统一指挥，开展抢救人员和财产工作，努力控制局面，防止事态发展。

3. 认真做好事故善后工作，保持局面稳定。

## 十二、校园周边突发安全事故处理办法

1. 事故发生后，应在第一时间报告校应急处置领导小组。

2. 积极配合徐州市有关部门妥善处理，防止事态恶化和扩大。

3. 在全校范围内通报事故有关情况，保障校内秩序正常，稳定师生情绪，避免不必要的恐慌和事件发生。

## 第八章 公共卫生类突发事件应急处理

### 一、突发公共卫生事件的种类

#### 1. 流行传染病

分为甲类、乙类和丙类。

甲类传染病是指：鼠疫、霍乱。（2种）

乙类传染病是指：传染性非典型肺炎、艾滋病、病毒性肝炎、脊髓灰质炎、人感染高致病性禽流感、麻疹、流行性出血热、狂犬病、流行性乙型脑炎、登革热、炭疽、细菌性和阿米巴性痢疾、肺结核、伤寒和副伤寒、流行性脑脊髓膜炎、百日咳、白喉、新生儿破伤风、猩红热、布鲁氏菌病、淋病、梅毒、钩端螺旋体病、血吸虫病、疟疾等。（25种）

丙类传染病是指：流行性感冒、流行性腮腺炎、风疹、急性出血性结膜炎、麻风病、流行性和地方性斑疹伤寒、黑热病、包虫病、丝虫病，除霍乱、痢疾、伤寒和副伤寒以外的感染性腹泻病。（10种）

## 2. 食物中毒

### 二、信息报告与信息发布

1. 组建突发事件报告信息网络，学校和各学院、各部门要安排专人值班。

2. 疫情监测组和各学院、各部门发现有下列情形之一的，应立即向校应急处置领导小组汇报：

- （1）发生或者可能发生传染病爆发、流行的。
- （2）发生或者发现不明原因的群体性疾病的。
- （3）发生或者可能发生重大食中毒事件的。
- （4）实验室或医务科发生有毒或危险药品丢失和泄露的。

3. 任何单位和个人对突发事件，不得隐瞒、缓报或者授意他人隐瞒、缓报、谎报。

4. 对突发公共事件，经校应急处置领导小组授权由宣传部负责对外发布，发布信息应当及时、准确、全面，其他任何单位和个人不得随意散布，更不得批准。

### 三、应急反应

校应急处置领导小组接到报告后，要立即组织力量对报告事项进行调查核实、确证，采取必要的控制措施，启动应急预案，并及时向徐州市人民政府、市卫生局报告调查情况。

### 四、公共卫生突发事件的处理办法

#### 1. 流行性传染病

##### (1) 市外发生流行性传染病

①学校实行严格管理，坚决阻止病源进入校园。各门卫要切实履行职责，严格履行登记手续，严禁校外人员无故进入校园，坚决杜绝疫区来人进入校内。校内师生员工不得接触外地来人，特别是疫区来人，各单位要加强检查，一经发现与疫区来人接触者，要立即对其隔离观察。

保卫处、后勤管理处要加强外来务工人员的管理，定期进行检查。

##### ②设立“临时隔离病房”，落实医疗措施。

校医务室要建立“临时隔离病房”（一人一室），一旦发现疑似流行传染病症状的病人，要立即对其进行隔离观察，然后及时与指定医院联系转诊。

医务室要根据流行的传染病种类购置一定数量的防治传染病的药品。

加强对师生员工的监护。校医务室根据流行的传染病种类，采取积极预防措施，对师生员工进行健康教育，引导大家学会正确的防范方法。加强卫生防疫工作，如有疫苗预防的，要及时对



所有师生员工进行疫苗注射、接种。加强对全校师生员工的监测，一旦发现异常情况，立即向学校报告，由校医务室及时采取相关措施。

严格外出人员（包括教职工家属）的监控工作。

各二级学院、各部门要加强考勤管理，发现缺勤师生员工，要及时查明原因，取得联系，登记上报。

各二级学院、各部门一律不得批准师生请假外出，特殊原因确需外出者，学生须经分管校长批准，教职工须经校长批准。外出人员所在部门必须对外出人员进行登记，并做好追踪管理，随时保持与外出人员的联系。

各二级学院、各部门对从疫区返校的师生员工（包括教职工家属），要严格排查，及时报告，由校医务科对其采取相关措施。

对前往疫区尚未返校的学生，学生所在学院要及时与其联系，要求其回家隔离观察，检查确诊未被感染并经学校同意后方可返校。返校后由校医务室继续隔离观察，并根据观察结果进行相应处理。

对近期从非疫区归来并在校内住宿的师生（包括教职工家属），所在单位要加强预防和监护，每天进行两次体温测量，发现异常情况者要及时按有关要求进行处理。

加强校园卫生治理工作。教室、实训室、图书馆、会议室、机房、食堂、学生宿舍等人群集中场所，要定期进行消毒。

## （2）市内发生流行性传染病

①按照徐州市政府和卫生行政主管部门的部署做好各项防治工作。

②立即对校区采取相对封闭管理，杜绝一切外来人员进入校园，校内人员除特殊情况经学校批准外出外，其余一律不得外出。

③校内工作、生活必需品由专人外出进行采购，确保学校正常工作和师生生活需要。

④除教学活动外，禁止举行其他一切大型活动。

⑤设立“临时隔离病房”，严格进行疫情监控。

A. 校医务室要求建立“临时隔离病区”，并准备一定数量的隔离病房，安排专门的医护人员，一旦发现疑似传染病症状的病人要在第一时间利用学校隔离病房进行隔离观察，然后立即与指定医疗机构联系进行转诊。

B. 校医务室要根据流行的传染病种类购置一定数量的防治传染病的药品。

C. 加强对师生员工的监护。校医务室根据流行的传染病种类，采取积极预防措施，对师生员工进行健康教育，引导大家学会正确的防治方法。加强卫生防疫工作，如有疫苗预防的，要及时对所有师生员工进行疫苗注射、接种。加强对全校师生员工的监测，一旦发现异常情况，立即向学校报告，由校医务科及时采取相关措施。

D. 加强校园卫生治理工作，教室、实训室、图书馆、会议室、机房、餐厅、学生宿舍等人群集中场所要定期、定时进行消毒。

E. 各二级学院、各部门实行 24 小时值班制度，一旦发生异常情况及时向学校报告。

## (2) 校内发生流行传染病或疑似流行性传染病

①病人所在学院或部门应立即向学校报告情况，并及时通知校医务科。

②学校要立即向徐州市政府、卫生防疫站和市教育局报告相关情况，并组织力量协助卫生行政主管部门和其他有关部门、医疗卫生机构做好疫情信息的收集和报告、人员的分散隔离、公共

卫生措施的落实工作，向师生宣传传染病防治的相关知识，并同时采取以下应急措施：

I. 校医务室立即采取紧急措施，在第一时间将该病人送至学校隔离病房，并迅速联系徐州市定点医院进行转诊，并由接诊医院派车接转病人。校医务室接诊医护人员必须穿戴隔离防护服，做好防护工作，避免感染，确保自身安全。

II. 立即采取措施，对该病人接触人员进行排查，并对所有接触人员坚决进行隔离观察，发现异常情况及时进行处理。

III. 如病人为学生，所在班级应立即停止集中授课，采取电话或布置作业形式在宿舍进行授课。对流动人口的传染病病人和疑似传染病病人，应当采取就地隔离，就地观察、就地治疗的措施。

IV. 封闭可能造成传染病扩散的场所，进行彻底消毒，并对其其他各类场所进行消毒，保护健康人群。

V. 学校实行全封闭管理，校内人员一律不得外出，学校教学、工作、生活所需物资一律电话采购，防止疫情向校外传播。

VI. 根据实际情况，经省教育厅批准后，可灵活安排教学活动或停课，禁止举行一切课外大型活动。

VII. 各二级学院、各部门实行 24 小时值班制度，一旦发生异常情况及时向学校报告。

## 2. 食物中毒

(1) 发现的个人或部门立即拨打 110、120 请求援助，并向校应急处置领导小组报告。

(2) 校应急处置领导小组立即召集各工作组开展工作，并及时赶赴现场进行指挥。

(3) 医疗救治组要及时赶赴现场，协助市卫生部门和医务科对中毒人员进行救治。

(4) 立即停止学校饮食摊点、食堂的生产经营活动，封存造成食物中毒或可疑的中毒食品和原料、工具设备，控制或切断可疑水源，并保护好现场。

(5) 调查处理组要将封存的可疑食品，采取样品，分析中毒原因，核实中毒人数，填写《食物中毒个案调查表》和《食物中毒事故报告登记表》，如实撰写调查报告，在规定的时限内向徐州市卫生防疫部门报告，并配合卫生防疫部门调查，如实提供有关材料和样品，案情重大的，由学校向市政府和省教育厅分管领导报告，任何人不得隐瞒、缓报和谎报。

## 五、善后与恢复

1. 突发公共卫生事件应急处置完成后，应立即采取有效措施，把工作重点转向善后处置工作，争取在最短时间内恢复学校正常秩序。

联合徐州市有关部门对所发生的突发公共事件进行调查，根据调查结果，对肇事单位或个人依法进行行政处罚，情节严重构成犯罪的，移交司法机关处理。

2. 对突发事件中反映出的相关问题，提出整改意见进行整改。

同时，加强经常性的安全防范宣传教育，防止突发事件的发生。

## 第九章 自然灾害类突发事件应急处置

### 一、自然灾害类突发事件等级确认与划分

自然灾害类是指洪水、强台风等对教学产生影响，甚至危及到学校师生员工生命和财产安全。按严重程度，从高至低分为 I 级-III 级。

I 级事件：是指学校师生员工的生命和财产遭受重大损失，对本地区所有学校教学秩序产生重大影响的自然灾害。

II 级事件：是指对学校师生员工的生命和财产造成较大损害，对学校的教学秩序产生严重影响的自然灾害。

III 级事件：是指对个体造成的损害，对学校教学秩序产生一定影响的自然灾害。

## 二、应急处置措施

### 1. 预报后的应急反应

根据有关规定，徐州市政府发布自然灾害预报后，校应急处置领导小组即可宣布学校进入预备应急期，并实施应急反应措施：

(1) 根据徐州市政府统一部署，启动相应级别的应急预案，并检查、落实预案的执行情况。

(2) 按照徐州市政府的统一部署，发布躲避通知，必要时组织避灾疏散或自主决定停课。

(3) 校应急处置领导小组应召集各工作组及配合有关部门开展灾情监测、应急保护、督促检查抢险救灾的准备工作。

(4) 及时向师生员工通知灾情，防止自然灾害谣传或误传，教育师生员工不信谣，不传谣，避免发生衍生灾害，保持学校稳定。

### 2. 灾害发生后的应急反应

(1) 校应急处置领导小组立即召集各工作组，按照徐州市政府救灾指挥部的统一指挥下，开展抢险救灾及自救、互救工作。

(2) 救灾疏散组应立即组织人员进行抢救伤员、工程抢险、避灾疏散转移、人员安置等工作，并协助、配合公安、武警加强校内治安管理和安全保卫工作，预防和打击各种违法犯罪活动，维护社会治安。同时协助消防部门采取有效措施，防止火灾发生和火灾的扩大蔓延。

(3) 医疗救治组应配合有关医疗部门开展医疗救护工作,并采取有效措施防止和控制传染病的爆发流行。

(4) 疫情监测组应协助卫生防疫部门做好校内疫情监测,会同医疗救治组制定有效防疫措施,防止疫情发生。

(5) 宣传联络组应根据校应急处置领导小组部署,保障通信畅通,及时向各工作组和各部门通报灾情,同时做好校内宣传和稳定工作,协助电信部门尽快恢复被破坏的通信设施。

(6) 后勤管理处应协助电力主管部门做好被破坏的电力设施恢复工作,保证校内电力供应;并协助有关部门进行食品与物资的调运工作,保障校内生活必需品的供应。

(7) 财务处应做好应急资金准备,保证所必需的经费充足。

### 三、善后与恢复

1. 做好自然灾害事件中受伤人员的医疗救助工作,对在事故中致病、致残、死亡的人员,按照国家有关规定给予相应的补助和抚恤。对受害者家属进行慰问,对有各种保险的伤亡人员要帮助联系保险公司赔付。

2. 严格信息发布制度。校内所有关于自然灾害的信息均由校应急处置领导小组公布,其他任何部门和个人不得随意散布、更不得讹传。如有新闻媒体要求采访,必须经过有关领导同意,未经同意,任何单位和个人不得接受采访,以免报道失实。

3. 全面检查设备、设施安全性能,检查安全管理漏洞,对安全隐患及时补救、防范,避免事故再次发生,做好次生及衍生灾害防御工作。

4. 总结经验教训。对未能履行职责或工作失误的部门和个人,要严肃批评;对造成严重后果的,按相关法规追究相关部门或直接责任人的责任。

5. 疏导师生情绪，避免不必要的恐慌和动荡，配合有关部门做好突发自然灾害事件中的事故调查工作。

## 第十章 网络和信息安全类突发事件应急处置

### 一、网络和信息安全风险分类

关键设备或系统的故障、自然灾害（水、火、电等）造成的物理破坏、人为失误造成的安全事件、蠕虫病毒等恶意化代码危害、人为的恶意攻击（包括拒绝服务、系统入侵、篡改主页、窃取敏感信息、散布有害信息等）。

### 二、应急保障

现代教育技术处负责本校园网络安全运行保障，建立本校的安全运行保障体系，建立并保持本中心的电力、空调、机房等网络安全运行的基本环境，并负责周期性检查各节点对运行安全环境要求的落实情况，建立起符合要求的网络与信息安全保障技术支持力量。

### 三、网络环境安全事件的应急处理

1. 发生网络环境安全事件后，应立即报告校应急处置领导小组，由校应急处置领导小组和现代教育技术处负责安全事件的处置。

2. 对火灾、盗窃、破坏等紧急事件按照国家消防、公安有关法律法规和单位有关规定处理。

3. 影响网络运行和信息安全的重大事件报市有关部门统一指挥处置。

### 四、网络运行事件处置

网络运行事件发生后，由现代教育技术处负责处置，重大事件应立即向校应急处置领导小组报告。事件包括：线路中断、路由故障、流量异常、域名系统故障等。

## 五、网络攻击事件处置

网络攻击事件发生后，由现代教育技术处负责，按部门分工和应急流程处置。对于大规模、影响较大的恶意代码、拒绝服务攻击、系统入侵和端口扫描处置。

1. 由现代教育技术处负责人指挥处理，根据情况决定是否上报或通报。

2. 通知各二级学院、各部门网络管理员采取措施，或直接实施控制。

3. 认真记录事件处理步骤和结果，并形成报告上报校应急处置领导小组。

## 六、信息安全事件处置

发生信息安全事件后，现代教育技术处负责人要立即赶到现场，恢复系统。无法迅速消除或恢复系统、影响较大时实施紧急关闭，并紧急上报校应急处置领导小组。

## 七、善后和恢复

现代教育技术处对网络和信息应急事件，除在事发时按安全管理要求上报校应急处置领导小组外，应急处置后还应对重大事件作总结报告上报校应急处置领导小组和上级网络中心，并根据应急处置中暴露的管理、协调和技术等问题，改进和完善预案。

# 第十一章 考试安全类突发事件应急处置

## 一、考试安全类突发事件分类



## I 级事件

国家级考试试题泄密。

## II 级事件

省级考试试题泄密。

## III 级事件

我校期中、期终、补考考试试题泄密。

## 二、应急处理办法

### 1. I 级、II 级事件应急处置

事件出现后，立即报告考点主考，考点主考在第一时间内上报省教育厅考试管理部门，听取处置意见后，进行处理。

考场偶发事件处理办法：

①考生遗失有关考试证件。考生必须出具校二级学院开出的证明材料，班主任或辅导员签字确认，经考点主考批准后方可进入考场。

②试卷启封前后，发现问题，首先稳定考生情绪，然后立即报告考点主考。

③考试过程中，考试设备出现故障，如听力考试时磁带或播放设备出现故障，考点主考立即上报省教育厅考试管理部门，同意后启用备用设备，顺延考试结束时间。

### 2. III 级事件应急处置

①我校统一使用的拟考试题发生泄密后，教务处应立即上报校领导并紧急启用副题。

②如果副题不能在规定的时间内印制出来，应及时通知学生，重新选定时间再进行考试。

③严格追查试题泄密原因，对涉及到的教职工和学生应严肃处理并通报全校，尽快消除不良影响。

④认真总结试题泄密教训，杜绝该类事件再次发生。

## 第十二章 附则

一、本预案是我校处置突发公共事件应急准备和响应的工作文件，各二级学院、各部门应严格遵照执行。

二、预案启动实施由校应急处置工作领导小组组长决定，所有校应急领导小组成员单位和负责人要认真贯彻执行本预案，严格执行和遵守信息保密制度，遵守工作纪律，确保信息安全，并保证联系方式畅通、便捷。

本预案由学校突发公共事件应急处置工作领导小组制定并负责解释。本预案自公布之日起执行。

# 徐州开放大学突发事件应急处置预案

为加强对突发事件的处置能力，最大程度预防和减少突发事件发生及其造成的损害，保障广大师生的生命财产安全，维护学校正常教学和办公秩序，坚持以人为本、预防为主，统一领导、分级负责，快速反应、协同应对的原则，保卫处制订本预案。

## 一、成立突发事件应急处置领导小组

组 长：胡钊涵 13605216556

副组长：赵传晶 13813450889

组 员：蔡志国 15895276869 徐建民 15852165655

戴增云 13952206669

## 二、突发事件应急处置方案

当保安队员在门岗和校园内执勤时遇到可疑人员或突发危及校园安全事件时，执勤队员应立即向班、队长和当日值班老师汇报，值班老师和班、队长应立即到达现场，控制好现场秩序，根据现场情况向保卫处领导汇报并请示是否启动应急处置方案。

### 1. 校门外突发事件的应急处置方案

应急处置小组人员接到报告后，第一时间赶赴现场，判定事件程度及是否需要警方协助和 120 医疗救助，进行相应处置，防止事态进一步扩大，阻止可疑人员进入校园，并立即向领导小组负责人报告。

(1) 保安队员在遇到有乱拉条幅、标语和乱摆其他障碍物阻碍学校正常教学秩序的，要做到有礼、有据、有节、有效劝阻，如遇对方无理取闹时，保安队员要控制重点人员并留存好证据，值班老师及时拨打报警电话 110，待警察到达后向出警人员简明汇报现场情况，并协助做好后续处置工作。

(2)现场队员在处置应对过程中要视情通知校医院请医护人员到达现场,并告知具体位置,如现场遇到有人员突发危重病情时要及时拨打急救电话 120,并协助校医保护好现场秩序,疏散无关人员,等待急救车到达。

(3)在遇到围堵学校正门的情况下,现场由专人负责指挥需要进出校园的车辆和人员绕行到西门进出(围堵西门反之),如遇过往人员盘问时简要说明情况,及时疏导车辆和人员离开,不得允许无关人员现场围观。

(4)现场处置人员如遇到对方录音、录像时应沉着冷静,做到言语不失礼节,处事不失原则,不卑不亢应对,如发现有失真相,肆意抹黑学校和教职工的网络舆情时要及时向党政办公室和保卫处报告。

## 2. 校内突发事件的应急处置方案

(1)如遇到强行闯岗进入校园的外来人员,执勤队员应立即向班、队长和当日值班老师汇报,并实时监控可疑人员的动向,收到指令的队员在保护好自身安全的前提下实施拦截,防止造成恶性校园安全事故。

(2)保安队长在接到通报后应立即下达命令,通知行政楼、图书馆、教学楼等重要场所的保安队员控制好各个进出口通道,并及时派队员现场支援,防止学生和教职工受到侵害。

(3)如学校有重大活动时,执勤队员要提高警惕,遇可疑人员要对其进行认真盘查,不得随意让其进入会场,同时报告保安队长和值班老师请求派人支援,防止可疑人员别有用心扰乱会场秩序,以免造成恶劣影响。

(4)如可疑人员强行或通过其它途径闯入行政楼时,保安队员应及时通过对讲机报告请求支援并进行劝阻,务必将其拦截在一楼大厅,防止正常的办公秩序受到干扰。

(5) 如将可疑人员在校园内拦截后队员应原地控制好现场，并向值班老师和队长报告具体位置，同时做到有礼、有据、有节、有效劝阻，等待支援人员到达现场后再视情处置。

(6) 无论在任何场所，当可疑人员涉及扰乱学校正常教学和办公秩序，危及广大师生人身安全时，现场处置人员要控制好重点人员并留存证据，及时拨打报警电话 110，等警察到达后，向出警人员简明汇报现场情况，并协助做好后续处置工作。

(7) 现场人员在处置应对过程中要视情通知校医到达现场，并告知具体位置，如现场遇到有人员突发危重病情时要及时拨打 120 急救电话，并协助校医保护好现场，疏散无关人员，等待急救车到达。

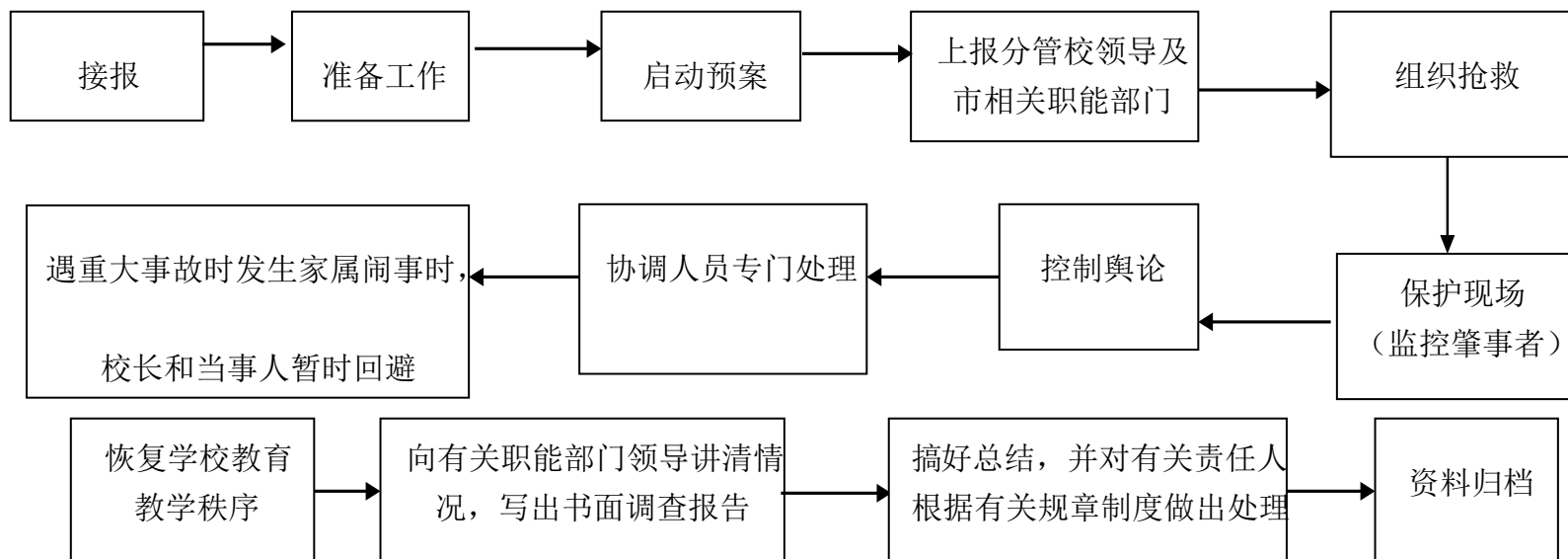
(8) 现场处置人员如遇到对方录音、录像时应沉着冷静，做到言语不失礼节，处事不失原则，不卑不亢应对，如发现有失真相，肆意抹黑学校和教职工的网络舆情时要及时向党政办公室和保卫处报告。

保卫处

2021 年 1 月 20 日

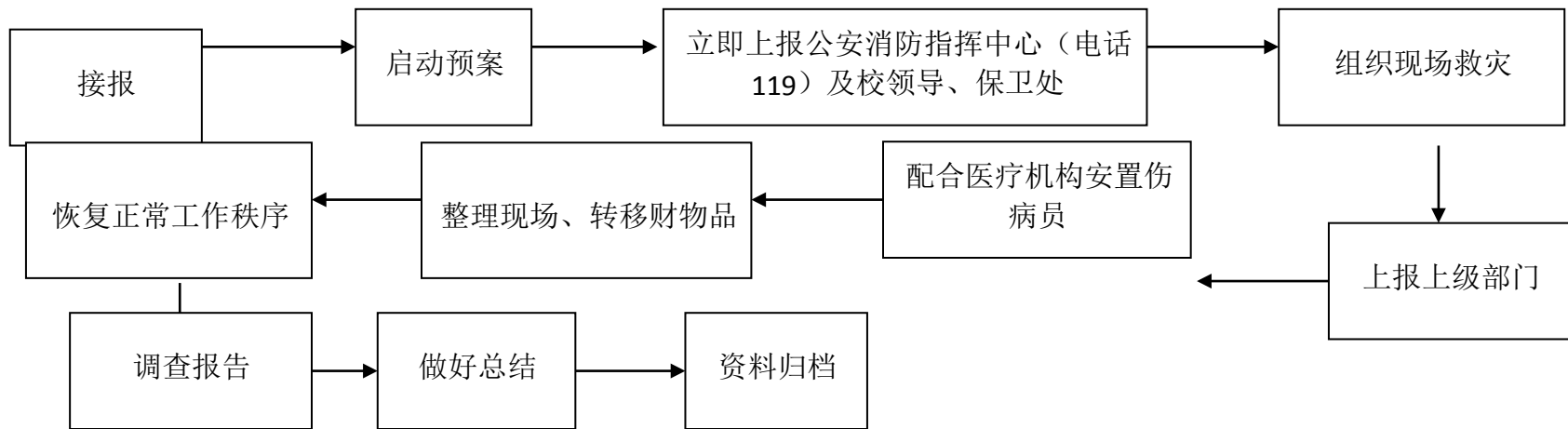
# 徐州开放大学

## 处置突发师生员工人身安全事故工作流程图



接报→准备工作→启动预案→上报分管校领导及市相关职能部门→组织抢救→保护现场（监控肇事者）→控制舆论→协调人员专门处理→遇重大事故时发生家属闹事时，**校长和当事人暂时回避**→恢复学校教育  
教学秩序→向有关职能部门领导讲清情况，写出书面调查报告→搞好总结，并对有关责任人根据有关规  
章制度做出处理→资料归档

# 徐州开放大学 处置火灾安全事故工作流程图



接报→启动预案→立即上报公安消防指挥中心（电话 119）及校领导、保卫处→组织现场救灾→上报上级部门→配合医疗机构安置伤病员→整理现场、转移财物品→恢复正常工作秩序→调查报告→做好总结→资料归档

# 徐州开放大学火灾事故应急处置预案

为贯彻习近平主席“人命关天，发展不能以牺牲人的生命为代价，这是一条不可逾越的红线”的指示精神，做好学校消防安全工作，确保师生员工人身财产安全，根据《中华人民共和国消防法》和《中华人民共和国安全生产法》的规定，特制定本预案。

本预案适用范围：徐州开放大学三个校区内发生的火灾事故的处置。

## 一、指挥体系

总指挥：分管安全工作校领导

成 员：各二级学院、各部门主要负责人

徐州开放大学安全稳定委员会领导小组，在平时负责领导学校日常防火工作，安全稳定委员会领导小组下设办公室，办公室设在保卫处，办公室主任由保卫处处长兼任。

### 保卫处 24 小时备勤电话

中职校区：0516-83107223

高职校区：0516-83310925

湖北路校区：0516-85827006

## 二、工作组职责分工

扑救抢险组：组长为保卫处处长，负责指挥义务消防队和第一应急力量现场开展险抢救、组织疏散、消除危险源、控制事态发展、现场灭火和消防监护等工作。

安全警戒组：组长为保卫处治安科长，负责现场警戒、车辆疏通、疏散警戒线边缘人员、维护治安秩序、禁止无关人员进入事故现场、加强舆情及事态的防范控制及看护抢救出来的财物等工作。



通信疏散组（医疗救护组）：组长为学生工作部（处）负责人，平时要熟悉全校的地形、道路、场馆等情况，事故发生后，负责把事故现场危险区内人员疏散到安全地带，完毕后要清点人数，并实时向总指挥部汇报救援情况。遵循救人第一的原则，把受伤人员安置到安全地点进行救护，并通知、协助 120 急救人员进行急救，并对受灾师生进行心理疏导。

后勤保障组：组长为后勤管理处负责人，负责灭火救灾的水源保障、电源控制、物资保障及火场物资转移，协调车辆运输等工作。

外宣工作组：组长为办公室负责人，事故发生后，根据学校领导指示，负责组织新闻发布和对外宣传，向省市有关部门报告等扎口工作。

### **消防应急物资储备**

学校除按规定配备消防设施和器材外，应在所有建筑物内储备灭火救援物资，如防火面具、灭火毯、电筒、断线钳、消防斧、哨子、沙箱、急救箱、瓶装水等物资，这些物资只能在演练和实战中使用。

### **火灾事故应急处置步骤**

1. 校内发生火灾事故后，第一发现人首先拨打 119 火警电话、校保卫处值班电话（中职校区 0516-83107223、高职校区 0516-83310925、湖北路校区 0516-85827006），说明火灾事故发生的地点、建筑物名称及具体位置、起火原因、是什么物质燃烧、周围有什么物质、报警人姓名和电话，必要时派人到路口迎接消防车并带到出事地点；

2. 保卫处接到电话后立即启动应急预案，首先向学校分管安全工作的领导报告，同时组织抢险扑救组、通讯疏散组、安全警

戒组、后勤保障组、救护组迅速赶到事发地点，在学校火灾事故应急处置指挥中心的调度下进行各自工作；

3. 全力营救被困人员，最大限度减少人员伤亡；

4. 安全事故发生后，现场有关人员和学校负责人要组织力量保护好事故现场，及时固定证据。因抢救伤员、防止事故扩大以及疏通交通等原因需要移动现场物件时，必须做出标志、拍照、详细记录和绘制事故现场图，并妥善保存现场重要痕迹、物证等，有意破坏现场的应承担相应责任；

5. 消防队到达后，校方应全力配合消防队灭火，向消防队提供房屋结构、师生分布、现有消防设施、存在安全隐患等救火救生所需信息，并提供一切可能的后勤保障；

6. 火灾事故中涉及易燃易爆剧毒高腐蚀化学物品的单位，应向学校火灾事故应急处置指挥中心和消防队提供相关信息，避免灾害进一步扩大，指挥中心应设立管制区域，疏散管制区域的人员和车辆，组织专业人员实施危化品处置和转移；

7. 火灾扑救工作完成后，学校火灾事故应急处置指挥中心总指挥下达命令，要求各组组长清查本组成员人数，要求各院部处清查在火灾区域工作学习生活的师生人数，查明事故发生的原因，并积极配合公安、消防、安监部门的调查工作，事后对积极抢险人员给予表彰、表扬，对肇事人员和相关责任人提出处理意见；外宣工作组应根据学校应成立由校领导、党政办公室、工会、人事处、财务处、保卫处组成的工作小组处理相关善后工作。

各二级学院、各部门应依据本预案和实际情况制定本学院本部门的火灾事故应急预案，每年至少进行一次由全体师生参加的灭火逃生演练。

保卫处

2021年1月20日

# 徐州开放大学突发重大网络舆情应急 处置预案

为提高我校突发重大网络舆情监控及应对能力，掌握网络舆情处置主动权，及时、准确发布有关信息，最大限度减少网络舆情负面影响，为学校稳定和快速发展提供良好的网络舆论氛围，根据《教育部办公厅关于加强和改进教育舆情应对工作的意见》和《省教育厅关于加强和改进教育舆情应对工作的实施意见》等文件要求，特制定本预案。

## 一、工作原则

重大网络舆情监控应对的原则是“统一领导，分工负责，发挥优势，保障安全，维护稳定”，基本方法是“提早发现，合理研判，积极应对，先入为主，科学处置，消除影响”。

## 二、组织机构及工作职责

成立学校网络舆情应急处置工作领导小组（以下简称“领导小组”），负责指导我校网络舆情监控和应急处置工作，领导小组成员如下：

组 长：石月荣

副组长：袁 惠、魏红光、王传喜、胡钊涵

成 员：各二级学院、各部门负责人

领导小组下设工作组：现场处置组、秩序维护组、医疗救护组、后勤保障组、综合协调宣传组。

领导小组的主要职责：根据国家关于互联网管理的有关规定，建立健全网络舆情收集反馈和应急处置机制，及时监控和掌握关于我校的敏感网络信息，发现和预警苗头性、倾向性、群体性的问题；把握舆情动态，分析网络舆情产生原因，加强突发重大网络舆情研究；及时公布信息，坚持正面引导，构建有利于学校稳定和发展的网络正面舆论氛围。

领导小组下设办公室（以下简称“领导小组办公室”），作为网络舆情应急处置的工作机构；唐剑同志兼任办公室主任。

### 三、网络舆情监控预警

（一）舆情的收集密切关注校内重点网站、重点论坛以及博客等网络平台，对开放的网上交流平台进行监控，收集反映师生思想动态和相对集中的现实问题的相关信息，及时掌握真实、全面的网络舆情信息，及时发现苗头性问题，为网络舆情的分析、判断打下基础。

#### （二）舆情的初步分析

在收集网络敏感信息的基础上，运用技术手段进行预测和分析，分类生成网络舆情信息。对重大网络舆情信息进行预判，初步确定其影响面及危害程度。

#### （三）舆情的评估和预警

评估重大网络舆情信息可能对学校形象和正常教学生活秩序造成的影响，形成初步处理意见和建议，及时报校领导小组，同时注意观测网络动态。校领导小组及其工作机构对相关问题作出准确预警，避免群体性非理性行为的发生。

#### 四、应急响应措施

##### （一）舆情的应急处置

重大网络舆情发生后，校领导小组根据舆情的具体情况，立即组建专门工作组，制定并落实应急处置措施；在应急处置过程中，专门工作组要进行动态跟踪，及时续报有关情况。

##### （二）舆情信息发布

建立和完善及时、准确、客观、全面的信息发布机制，把握网络舆情应对的主动权，保障广大师生和社会各界的知情权，将有可能形成重大舆情危机的不稳定苗头化解在萌芽状态。

1. 积极应对校外媒体关注。外媒介入后，所有外媒记者由党政办公室统一协调、接待，所有对外媒体的信息在校党委统一对外宣传口径后，由党政办公室统一发布。任何单位或个人均不得自行接受媒体采访或发布信息。

2. 对涉及学校改革与发展的重大举措，引起社会高度关注的重大信息和突发事件，以及适宜进行对外新闻发布的学校重要事件和信息，经领导小组同意，党政办公室以“徐州开放大学”名义对外发布。

3. 重大舆情突发事件要成立新闻发布组，为保证学校重大事件和重要信息发布的准确性、及时性和权威性，由新闻发布组统一对外发布信息。

### （三）舆情的反馈与总结

网络舆情被消除或趋于平稳后，相关部门要根据舆情的发生、传播和处置情况及时进行总结、梳理、反思，形成书面报告，报学校领导小组；如属造成一定社会影响的重大网络舆情，经学校领导小组同意，应及时报告上级主管部门。要充分利用校报、广播、网络的各种媒体资源，通过积极引导，减轻和消除网络突发事件造成的危害和影响，形成正面的、积极向上的网络舆论氛围。

## 五、工作要求

### （一）加强对网络舆情应急处置工作的领导

要坚持“谁主管、谁负责，谁主办、谁负责”的原则，相关部门要明确职责、互相配合，形成互联互通、严密高效的管理网络。党委宣传部要加强校园网站、校报、广播等校园媒体建设，营造良好的舆论氛围；舆情事件发生后，要牵头做好相关信息的发布工作。学生工作部（处）和团委要加强网上舆论引导、网络信息监控、网络文化建设等工作，形成良好的网络舆论氛围。现代教育技术处要做好网络舆情监控工作，加强校园网络与信息安全技术平台的建设和维护工作，要建立和完善校园网络安全防护、信息过滤、信息实时监测与跟踪、路由路径控制等系统，构建网络技术防控体系。党政办公室要主动参与重大网络舆情的应急处

置工作，对于恶意传播、炒作敏感问题，捏造、歪曲事实，恶意攻击、诽谤，煽动师生闹事或涉嫌网络犯罪活动的，要依法查明事实真相，必要时上报执法部门依法查处。各二级学院、各部门要及时关注网络信息，发现重大网络舆情，要立即报告学校领导小组办公室，并保存相关记录。

### （二）加强网络管理工作队伍建设

要加强网络舆情应急处置队伍建设，做好应急处置预案的实战演练和队伍的培训工作，提高应对突发重大网络舆情的能力和水平，做到快速反应、有效处置。各二级学院、各部门要培养负责网络舆情处置和网络信息管理人员，加强与学校领导小组办公室的业务联系和工作交流。要将学校突发重大网络舆情的技术管理和内容管理各项职责逐条细化，分解到具体岗位和人员。

### （三）完善规章制度构建长效机制

要按照国家互联网与信息安全的有关规定，建立健全校园网络与信息安全保障制度、网络与信息安全管理制、信息发布审核制度、互联网信息内容巡查制度等。要切实抓好校园网站的登记备案工作，加强校园网站和二级网站的统一归口管理。要充分调动各方面的积极性，努力形成领导重视、专兼结合、师生广泛参与、共同抵御网上有害信息的安全管理机制，不断提高校园网络信息监控和应急处置能力。

徐州开放大学党政办公室

2021年1月19日

# 徐州开放大学学生突发事件

## 应急处置预案

### 一、编制目的

为有效预防、及时控制和妥善处置学校可能发生的各类突发事件，最大限度地减少人员伤亡、财产损失和社会影响，维护安全和谐的校园环境，根据上级有关学校安全稳定和处置突发事件的要求，结合我校实际，制定本预案。

### 二、指导思想

坚持以人为本，预防为主，以保障学生生命安全为根本，以提高学校预防和应对突发事件的能力为重点，全面增强学生安全观念，切实提高学生安全预防意识和自我保护能力，努力营造安定的学校环境，全面促进平安校园建设。

### 三、组织领导

#### 1. 领导小组

学校成立突发事件应急处置工作领导小组，作为学校应急处置突发事件的领导指挥机构。领导小组由党委书记任组长，分管副校长任副组长，领导小组成员由相关部门的负责同志组成。

校突发事件应急处置工作领导小组职责是：传达贯彻上级有关稳定工作的指示精神，部署学校稳定工作。对校内发生的突发事件，实行集中领导，统一指挥。组织部署各有关机构和部门迅速依法处置校内发生的各类突发事件，维护学校安全与稳定。

#### 2. 领导小组办公室

突发事件应急处置领导小组下设办公室，办公室设在学工处。领导小组办公室是领导小组的日常办事机构，在处理突发事件时，领导小组办公室协助各类突发事件指挥部的工作。



领导小组办公室职责：根据领导小组的部署，具体协调各有关机构、部门，分工合作；及时收集、整理动态信息，提出处理各类突发事件的指导意见和具体措施，并向领导提出对策建议；负责上传下达和校内外信息传递；负责与校外有关机构联络；调动应急力量；对处置突发事件过程中发现的问题进行研究并提出对策等。

### 3. 现场指挥部

根据突发事件的类别，成立下列指挥部，负责突发事件的现场指挥处置。

指挥部职责：决定是否启动相关预案；负责指挥处置突发事件；研究确定事件性质、类型以及与其他类别突发事件的联系，决定实施处置方案；决定信息报送的标准、内容以及请求上级指示、援助等事项；决定对外发布信息的口径和时间、方式等；总结经验、教训，调查有关责任人的责任。

## 四、工作职责

1. 突发事件应急处置领导小组负责突发事件的全面工作，明确处置工作原则，提出处置工作要求，领导各部门做好相关工作。

2. 党政办公室负责对外协调和信息发布工作。

3. 学生工作（部）处按照校级学生突发事件应急处置领导小组的要求，负责突发事件处置的指导、协调、请示、报告，协助做好全面工作。

4. 相关院部具体负责学生的救治、商谈、处置、善后等工作，并接待受伤害学生的家长或监护人。

5. 保卫处负责或协助公安部门进行事故现场维护、调查取样（证）、善后处置商谈场所的安全保卫及涉及公安部门有关手续的办理工作，防止群体性事件发生，维护学校正常秩序。

6. 财务处负责经费保障。

7. 后勤处负责协调事故处置期间的事故处置的服务保障工作。

## 五、工作原则和制度

1. 统一领导，齐抓共管。在学校党委、行政的统一领导下，实行院（部）分管领导责任制，分级负责，相关职能部门分工协作，充分发挥各级应急领导机构的作用。

2. 高度重视学生安全工作，常抓不懈，防患未然。增强忧患意识，坚持预防与应急相结合，常态与非常态相结合，做好应对突发事件的各项准备工作。

3. 根据有关法律和行政法规，本着依法调解的原则，合法、合理、合情地应对各项工作。加强应急管理，坚持以人为本，维护学生的合法权益，使学生突发事件的处置工作规范化、制度化、法制化。

4. 加强院（部）和相关职能部门为主的应急处置队伍建设，建立联动协调制度，依靠整体力量，形成统一指挥、反应灵敏、协调有序的应急机制。

5. 严格执行逐级汇报制度。逐级汇报制度是突发事件的信息渠道，确保信息畅通，保障突发事件在第一时间内得到有效处置。参与突发事件的处置人员，要及时逐级上报领导汇报。

## 六、预警预防

1. 加强思想政治工作，及时掌握师生思想动态。

各部门要认真学习 and 坚决贯彻上级有关安全稳定工作的文件和会议精神，牢固树立安全稳定是第一责任、稳定压倒一切，切实把师生员工的思想认识统一到中央的决策部署上来。

学工部（处）要经常组织对学生的思想动态进行调查分析，有针对性地进行法制教育、维护稳定重要性的教育和安全防范教育。

要充分发挥班主任和学生干部的作用。班主任要经常深入到学生中去，及时了解学生思想状况，有针对性地开展思想政治工作，发现问题及时处理和报告。

要加强宣传阵地的管理。对学校校园网、广播站和宣传栏要加强管理，掌握正确舆论导向，及时清除不良内容。

2. 加强排查工作，及时化解不安定因素。保卫处和各部门要经常对“不安全、不安定、不稳定”的人员和问题进行排查分析，及时化解各类影响学校安全稳定的因素。

3. 加强值班工作，保证信息畅通。要依据值班制度，切实加强学校值班工作，遇有重要情况及时报告处置。要明确专人负责信息工作，做到重要信息及时、准确上报，确保信息畅通。

4. 加强后勤保障工作，防止因生活服务问题引发突发事件。要加强供水、供电、食堂的管理，提高服务质量和水平，防止与学生发生矛盾而引发事端。要加强卫生管理，防止食物中毒事故发生和传染病传播。

5. 加强校园网络的监控和管理，防止不良信息传播。加强技术防范，多层堵截过滤，有效阻断有害信息。党政办公室需要密切监视网上动态，及时发现预警信息，有效控制敏感信息，及时删除有害信息。

6. 加强校内大型活动的管理，认真做好各类大型活动的安全保卫工作。严格执行开展大型活动的报告审批制度，制定详细安全保卫工作预案，认真落实各项安全保卫措施，确保活动现场安全和正常秩序。

7、关注学生心理健康，开展心理援助与危机干预。积极开展学生心理健康咨询和测试，建立心理援助档案数据库，落实定期追踪，对于有过激行为、突发精神障碍的个体以及其他严重影响校园稳定的危急情况，咨询老师应尽力做好前期处理，及时开展心理援助与危机干预工作。

## 徐州开放大学学生人身伤害事故应急处置预案

### 一、预防办法

1. 加强对学生进行行为规范教育、安全教育，增强防范意识，增强学生的自我保护意识。

2. 加强对教师进行师德教育，增强责任意识和法制意识。

3. 加强对学校教育、教学和生活设施、设备以及场地、房屋和设备的安全检查，完善活动设施建设和管理。运动场地要保持平整，不应有坑洼、石块等，地面不宜太硬、打滑；篮球设备要定期检修；室内体操房注意通风、采光，发现隐患要立即整改。

4. 教学和训练、竞赛活动必须精心设计、严密组织、严格要求、严格训练。

### 二、处理程序

1. 在场人员发现险情后要及时报告班主任和保卫处，紧急或情况复杂时还应及时报告学院领导或学校领导；班主任和学院相关负责人应立即到达现场，了解伤者情况，判断伤情，先行急救；根据现有条件和能力应尽快救护受伤学生，遇到重伤的或不能判断伤情的，应及时送至医院。

2. 及时通知受伤害学生的父母或其他监护人，以便作出救治决定，并作好安慰工作。

3. 保护现场、了解事故发生经过，调查事故原因，作好有关记录并保护现场，采集有关证据，以利于对事故处理做到事实清楚，责任明确。

4. 争取在第一时间做好知情人的笔录，调查人员应 2 名，记录的内容要实事求是，不诱导；记录用钢笔或水笔，调查人员和被调查人员要有签名。

5. 如属重大伤害事故，学校要及时启动事故处理应急预案，事故应急处理小组要及时开展工作。

(1) 尽快与受伤学生家长接触，通报情况，安抚好家长。

(2) 召开有关老师、学生会议，及时通报情况，稳定情绪，统一认识。

(3) 及时研究处理意见，确定对策，和各方面沟通，每天要有专人记大事记，小组要确定对外发言人。

(4) 学校出面召开协调会，其他相关部门根据需要可一起参加协调。

(5) 协调期间学校应及时将情况通报给各有关方面。

### 三、关于事故报告

1. 属于重大事故(死人，群伤且伤情严重)应当即上报市突发事件应急处理小组及相应科室。

2. 报告分“口头”和“书面”两种。在事情还未了解清楚时可先打电话口头通报情况，待事情了解清楚后再书面报告。

3. 书面报告中要写清楚当事人姓名、性别、出生年月、家庭地址、父母情况及工作单位。另外要简洁地写清楚事故发生的时间、地点、事情的起因及目前情况。

4. 学校应及时与有关保险公司联系赔偿事宜。

5. 事故处理的原则和注意事项：

依法调解原则：接待学生家长，注意不要信口开河、随心所欲，掌握合法、合理、合情、有情操作的分寸。

一次性解决原则：一件事故一次解决，不留尾巴，不搞分段解决，如家长不同意调解结果，可提醒家长通过司法途径依法保护自己的合法权益。

## 徐州开放大学学生突发疾病应急处置预案

为了进一步加强对学生突发疾病的应急处理工作，确保学生人身安全，有效处置各类突发事件，最大限度地降低突发疾病的危害，维护和确保学校稳定，特制定本预案。

### 一、报告制度

学生中出现突发疾病后，应按如下程序处理：

1. 知情人必须立即报告当日值班人员；

2. 值班人员必须迅速到现场处理，并及时通知发病学生所在班级班主任和院部学生工作负责人(分管学生工作负责人、学生科科长)；

3. 学院学生工作负责人应立即报告学工处和分管学生工作校领导。

### 二、应急程序

1. 凡校园内学生突发疾病后，知情人、当日值班人员应将其送往校医务室诊治。

2. 病情严重者，值班人员或校医务室医生须拨打 120 接诊，由值班人员、校医务室医生、发病学生所在班级主要学生干部护送往市专业医院救治。

3. 学生病重住院，立即通知家长迅速到校(家长到达前，由班级安排 2-4 名同学值班陪护)，通知保险公司，家长结算医疗费用，办理理赔工作。

4. 学生如为传染性疾病，班主任应告知宿管科按传染性疾病预防措施处理。

5. 学生如为重伤，现场抢救或立即送医院抢救，通知保险公司；通知有关学生家长。

6. 学生如为食物中毒，迅速组织急救并拨 120，将病员送往专科医院救治，通知分管后勤工作的校领导和相关人员迅速赶到现场。

### 三、工作要求

1. 学生一旦发生突发疾病事件，应立即采取行动，切实做到领导到位、措施到位、人员到位，决不能因为工作失误或麻痹大意而延误救治时机。

2. 对学生突发事件的知情报告是全校师生的责任和义务。凡知情迟报、漏报、瞒报、虚报的人员，学校将追究其责任。

3. 对临阵脱逃和获悉信息后而未及时赶赴现场或对在处置过程中工作不落实、行动迟缓、措施不当而延误工作的个人，学校将追究其责任，视情节轻重给予相应的纪律处分和经济处罚。

4. 重大突发事件由当日行政值班人员迅速召集学院负责人、学工处负责人及辅导员赶赴现场处置，同时向当日值班校领导和分管学生工作校领导汇报，分管校领导应在 30 分钟内将事件情况报告给学校主要领导。

5. 在突发疾病的处理过程中，如有新闻媒体要求采访，必须报党政办公室并经过学校领导同意，以避免报道失实。

## 徐州开放大学学生财物受骗应急处置预案

为切实做好学生因各类诈骗所造成财物损失的应急处理工作，提高快速反应和应急处理能力，将对学生的伤害及损失降至最低点，特制定本预案。

### 一、成立应急处理小组

组 长：分管学生工作的校领导

副组长：学工处、保卫处主要负责人

成 员：各二级学院学生工作负责人

应急处理小组设联络办公室，办公室设在学工处。

### 二、工作原则

加强教育引导、及时发现处理、降低各项损失。

### 三、适用范围

以非法占有学生财物为目的，用虚构事实或者隐瞒真相的方法，骗取款额较大的公私财物的行为，常见有以下几种：

1. 利用学生个人身份信息、手机号码、银行账号等实施电信诈骗造成学生财产损失的；
2. 以骗取学生信任方式寻机作案或招聘为名设置骗局方式进行诈骗造成学生财产损失的；
3. 假冒学生或者学生的亲友等以落难求援或帮助他人的名义行骗造成学生财产损失的；
4. 上门推销、拾物平分、以假“贵重物品”掉包真贵重物品或以次充好等方式进行诈骗造成学生财产损失的；
5. 假称学生发生车祸或疾病入院治疗需要费用的方式进行诈骗造成学生财产损失的；



6. 以消灾解难的迷信方式或假宗教方式进行诈骗造成学生财产损失。

#### 四、处理流程

1. 学生因各类诈骗所造成损失，应立即上报班主任。班主任接到学生上报后，同时向保卫处汇报事件经过、学生损失情况；由保卫处协同学院做好调查并报警处理，做好受骗学生情绪稳定工作；

2. 保卫处第一时间将学生受骗情况向应急处理小组组长、副组长、各成员部门通报事件经过；

3. 学工处负责跟踪事件进展，警示全校其他学生，并及时向分管领导报告事件进展、存在问题与解决办法；

4. 学院负责做好受骗学生情绪稳定、相关善后事宜，警示本学院其他学生，并及时向分管领导报告事件进展、存在问题与解决办法；

5. 保卫处负责跟踪报警后公安系统处理进展，及时向受骗学生通报处理进展、事件处理过程中的答疑释惑工作，并及时向分管领导报告事件进展、存在问题与解决办法；

6. 学工处心理咨询室负责做好受骗学生及家长心理疏导，避免出现学生因财物损失造成的心理情绪异常、行为过激的情况，并及时向分管领导报告事件进展、存在问题与解决办法。

### **徐州开放大学学生参加文体活动受伤应急处置预案**

学校大型文体活动中发生意外或疾病突发事件包括以下四项：因人群过分拥挤，通道严重堵塞等原因，发生人员挤压、踩踏、坠落、溺水等伤亡事故；场馆、舞台、看台、栏杆等建筑物或临时搭建设施发生倒塌造成人员伤亡事故；燃放烟花、礼炮或

释放氢气球遇明火发生爆炸等造成人员伤亡事故；其他非人为故意损害、破坏而引发的人员伤亡事故。

发生前三类突发事件后，活动组织者和安全管理人员要维护现场秩序，根据室内、室外不同情况组织师生有序疏散，保护学生生命安全，尽力避免继发性灾害。医务室及相关人员对四类受伤人员进行急救，控制病患伤势，正确后续处理，降低危害程度。为切实做好以上突发事件处理，特制定本预案。

### 一、意外或疾病处理小组

分管副校长、二级学院学生工作负责人、班主任、校医务室人员

### 二、学生发生意外时，应做下列处置

发生前三类事件后，现场医务人员对受伤者进行止血、骨折临时固定等应急抢救处置，对于颈椎和腰椎受伤的师生，切忌生拉硬抬。

事件发生时，发现人员立即拨打 120，当医生赶到时，听从医生的安排，协助处理。

学生发生第四类意外时，由发现的老师或同学立即将伤后学生送到医务室处理(如病情严重，通知医生到现场处理)

意外事件发生时，由辅导员或医生联系伤病学生家长。确保师生和亲属情绪稳定。

### 三、伤病学生外送原则

伤病分类：一般状况（普通外伤等）：医务室医生可处理的即送医务室处理，或经学校医生初步处理后通知家长带回就医。特殊状况：较大外伤、严重烧烫伤、化学、药物中毒、出血、骨折、疾病危害生命时，由医生做好必要的救护处理后，视情况由辅导员或在校医生陪同送医院处置，并联系家长至医院会合，以便将伤病学生当面交给家长继续照顾。

伤病学生外送的交通工具视情况而定，如病情或伤势较轻，可选择出租车；病情或伤势较重应联系 120 救护车前来救治和转运。发生群体性伤害事件，可请当地政府及有关部门支援帮助。

伤病学生需送医院时，原则上以学校附近的区域医院为主，家长有指定医院的除外。

前三类事件引起的伤害事件发生费用由学校承担，第四类伤害治疗发生的费用，学生日后需归还。

## 徐州开放大学意外事故应急处置预案

### 一、适用范围

本预案适用于徐州开放大学校内发生的校园水面、冰面溺水、拥挤踩踏、建筑物倒塌等意外事故。

### 二、应急处置措施

值班人员在接到报警后，应立即赶赴现场。先期到达的值班人员，要采取有力措施防止事故事态扩大，并立即设置现场警戒区域，迅速了解事故所造成的损失情况和严重程度，遇有人员伤亡情况，立即向医疗急救部门求助并协助救护伤员，并现场了解事故中伤亡人员的姓名、单位等基本信息（尤其要了解是否本校学生、以及其姓名、班级），迅速向学校领导汇报。值班人员按照分工情况，向相关学工处、保卫处负责人汇报，然后由按照程序上报，根据事故程度上报学校意外事故应急处置工作组。

学工处除采取有力措施防止事态扩大、了解并按照程序上报相关信息，保卫处应立即做好事故的现场保护、校园交通疏导工作，并采取有效措施控制、保护相关当事人，同时，立即向地方公安机关部门报告，并与学生管理部门和涉及到学生所在学院一同协助地方公安机关及时查明事故情况。

校医务室应组织力量协助当地医疗急救部门全力抢救伤病员，减少人员伤亡。学工处、保卫处、后勤处等部门和涉及到的学生所在的学院应做好救援配合工作。

学工处、保卫处、后勤处等部门和涉及到的学生所在的学院要及时向师生员工通报有关情况，加强思想政治工作，稳定师生员工情绪和校园秩序。

### 三、善后与恢复

直接的应急任务和生命救助活动结束后，工作重点立即从应急转向善后与恢复行动，及时积极开展补救和善后工作，争取在最短时间内恢复学校正常秩序。

学工处、保卫处、后勤处等部门和涉及到的学生所在的学院要做好事故中受伤人员的医疗、救助工作，对在事故中死亡人员，在当地公安机关的指导下，进行人道主义抚恤和补偿（或赔偿），对受害者家属进行慰问，对有各种保险的伤亡人员要帮助联系保险公司进行相应赔付。

保卫处和涉及到的学生所在学院要积极协助地方公安机关开展事故调查、案件侦查工作，及时查明事故原因、侦破案件。

党政办公室、保卫处和涉及到的学生所在学院要严格信息发布制度，确保信息及时、准确、客观、全面。

## 徐州开放大学学生群体性事故应急处置预案

### 一、适用范围

本预案适用于校园内外涉及我校师生的各种非法集会、游行、示威、请愿以及集体罢餐、罢课、上访、聚众闹事等群体性事件，各种非法传教活动、政治性活动。

### 二、事件等级确认与划分

特别重大事件（I级）：师生聚集事件失控，并未经批准走出校门进行大规模游行、集会、绝食、静坐、请愿以及实施打、砸、抢等，引发地区、行业性的连锁反应，已形成严重影响社会稳定的大规模群体性事件；以及视情需要作为I级对待的事件。

重大事件（II级）：师生聚集事件失控，校园网上出现大面积的串联、煽动和蛊惑信息，校内聚集规模膨胀并出现多校串联聚集趋势；校内出现未经批准的大规模游行、集会、静坐、请愿等行为，学校正常教育教学秩序受到严重影响甚至瘫痪；以及视情需要作为II级对待的事件。

较大事件（III级）：单个突发事件引发连锁反应，校园内出现各种横幅、标语、大小字报，有关事件的讨论已攀升为校园网BBS十大热点问题之一，引发在校内局部聚集，一次或累计聚集人数不足100人，但已形成影响和干扰学校正常教育教学生活秩序的群体性事端；以及视情需要作为III级对待的事件。

一般事件（IV级）：事件处于单个事件状态，可能出现连锁反应并引发聚集，群体性事端呈萌芽状态。单个性突发事件已引起师生广泛关注，并出现少数过激的言论和行为，校园内或校园网上出现大小字报，呈现可能会影响校园稳定的苗头性信息；以及视情需要作为IV级对待的事件。要根据事件的发展趋势动态调整事件级别，以调整应急措施和方案，加大应急处置力度，提高应急处置工作的针对性、时效性。

### 三、应急处置措施

#### 特别重大事件（I级）的处置

1. 若事件已超出学校范围，在事态扩大、依靠学校力量无法平息的情况下，除按照IV—II级事件处置程序外，应立即向徐州市委市政府报告，根据情况采取相应措施，避免冲突加剧和师

生受伤。在徐州市委市政府的领导下，立即启动应急预案，靠前指挥，果断处理，并将处置情况报徐州市委市政府。

2. 一旦师生走出校门上街集会、游行，要派人劝阻，如劝阻无效，要配合有关部门继续做好秩序维持的工作，防止社会闲杂人员和别有用心的人进入游行队伍寻衅滋事，还要及时请公安部门到现场协助做好工作，防止师生出现过激的违法行为。进一步动员和发挥各单位党政干部队伍、思想政治工作队伍、党员骨干队伍的先锋模范带头作用，切实做好思想政治工作；加强校园管理，严格控制人员出入。

3. 如公安部门必须采取坚决措施，要进一步劝说师生离开现场，保证师生安全。如学校必须作出处理师生的决定时，要掌握好时机和程度，避免矛盾激化，孤立极少数闹事者，团结大多数，促使事件得到尽快平息。

4. 必要时，由学校群体性事故应急处置工作组报请徐州市委市政府，请求上级部门指示、援助，启动大规模群体性突发事件应急预案。

#### 重大事件（Ⅱ级）的处置

若事件已严重影响学校正常教学、生活秩序，除按照Ⅳ—Ⅲ级事件处置程序外，学校有关负责人要及时深入事发地点，化解矛盾，采取措施，有效处理，控制事态的蔓延和扩大。对在群体性事件中别有用心、蓄意破坏、危及公共安全的极个别人，要报请公安机关，严格控制和监视。启动学校应急预案，严格门卫管理，防止师生串联和外出集会、游行，防止社会闲杂人员进入。各单位党政负责人、学生工作负责人要深入基层，面对面地做好师生的教育疏导工作。涉及外籍人员和港澳台同胞的群体性事件，要立即采取保护措施，必要时，由国际合作交流处向各级有关外事部门报告，并协助有关部门做好各项工作。

### 较大事件（Ⅲ级）的处置

事件爆发后，处于局部聚集状态时，除按照Ⅳ级事件处置程序外，有关部门应立即向学校群体性突发事件应急处置工作组报告，学校群体性突发事件应急处置工作组立即研究决定启动工作预案并立即报告徐州市委市政府。设立前线总指挥部，对原因清楚、能够立即处理的问题，马上依法、及时、妥善地加以处理；对原因不详、需要一定时间进行调查处理的，要向师生做好解释工作，讲清道理，化解矛盾，使师生及时了解事件真相，尽快实现思想转变，理解和支持学校的决策和决定，与学校保持一致，并对聚集的师生进行分离、疏导和疏散，恢复正常秩序。

### 一般事件（Ⅳ级）的处置

学校群体性突发事件应急处置工作组要加强对不稳定因素的监控、信息收集和报告工作。加强校园巡查和监控，发现不稳定因素出现苗头时，及时报告，并进行紧急处理，发现具有危害性的大字报、小字报及传单，对张贴者立即予以监控，确定其身份，分别情况予以处置。对大字报、小字报及传单迅速清除，防止扩散。发现突发事件的苗头时，学校有关单位负责人要立即赶到现场，负责组织对事件原因进行调查和取证；并通知相关部门及时解决，消除引发突发事件的苗头和问题。

## 四、善后与恢复

在事件处置工作后期，要尽快查清引发事件的根本原因，妥善解决引发群体性事件的实质问题，尽可能满足师生的合理要求，安抚和平静师生情绪，恢复校内正常秩序。

属于国际、国内重大热点问题或有关国家、民族情感等敏感问题引发的政治性群体事件，后期处置工作重点是：通过形势报告会、座谈会、讲座等形式，加强正确的引导和教育，组织师生

学习中央有关文件，开展法制教育，保护师生爱国热情和民族情感，抵制错误思潮，引导师生自觉把思想和行动统一到党中央的决策上来。

属于校园及周边治安环境造成意外事故及人员伤亡而引发的群体性事件，后期处置工作重点是：对在事故中伤亡的师生进行人道主义抚恤和补偿，对受害者家属进行慰问；在徐州市委市政府领导下，在周边治安综合治理领导小组协调下，积极配合公安等有关部门，加强对校园及周边环境的清理整治，切实解决校园及周边存在的交通、治安等隐患问题，确保师生生命和财产安全。属于校内体制改革中涉及师生切身利益问题引发的群体性事件，后期处置工作重点是：及时帮助解决师生的困难和问题，对法律和政策有明确规定的，督促有关方面及时落实；对要求合理、一时难以解决的，深入细致地做好说服教育工作。

事件结束后，要提出进一步改进的方法和措施，巩固稳定局面，防止反弹。要及时组织相关人员进行认真总结，对事件产生的原因和处理中的经验教训加以分析。

学工处

2021年1月20日



# 徐州开放大学突发公共卫生（医疗）事件 应急处理工作预案

为有效预防、及时控制和消除校内突发公共卫生、医疗事件的危害，保障师生员工的身体健康和生命安全，维护学校正常的教学、工作和生活秩序，根据《江苏省突发公共卫生事件应急办法》，制定我校卫生室突发公共卫生、医疗事件应急处理工作预案。

## 一、突发公共卫生事件应急处理的组织、协调、管理方案

1. 医务室在学工处领导下，加强学校卫生管理并加以整合，积极开展突发公共卫生事件应急处理工作。

2. 学校成立突发公共卫生事件应急处理领导小组，学校分管校长任组长，学工部（处）长任副组长，医务室人员任小组成员。各二级学院成立突发公共卫生事件应急处理小组，各二级学院学生工作负责人任组长。一旦接到或发现有突发公共卫生事件的疫情报告，领导小组立即组织有关人员赶到现场，立即开展流行病学调查，查明原因及可能波及的范围，提出隔离建议和防治措施。在学校和上级有关部门的领导下，组织实施，加强防控，同时加强食品安全管理，加强饮水和环境监测管理。

## 二、突发公共卫生事件疫情监测报告

### 1. 疫情监测

（1）领导小组负责突发公共卫生事件疫情监测和管理，组织人员监测疫情，发现问题解决问题。

（2）以学工部（处）医务室为中心，负责全校范围内的疫情监测，具体组织实施技术指导和疫情监控工作。

（3）学校各小组分工合作，在学工部（处）的指挥下，负责管理疫区的疫情监测工作。

### 2. 疫情报告

(1) 发生突发公共卫生事件疫情时，要扩大范围进行疫情的调查监测，校医务室依法立即向学校领导小组和市疾病预防控制中心上报。

(2) 校医务室人员如发现突发公共卫生事件的病例和疑似病例，要依法立即向学工部（处）、学校领导小组和市疾控中心逐级上报。

### 三、突发公共卫生事件的综合防治措施

突发公共卫生事件的疫情防控工作领导小组在学校的统一领导、统一指挥、协调下，各二级学院积极配合，严格控制传染源，切断传播途径，保护易感人群，防止疫情扩散。

#### 1. 流行病学调查和处理

(1) 如校园内发生突发公共卫生事件的病例，立即依法向上级有关部门逐级报告，同时做好疫情监测和消毒人员个人防护工作。

(2) 及时做好疫区、疫点消毒处理工作。

(3) 立即组织救治突发事件致病人员，在必要情况下，经学校领导小组同意，立即与市疾病预防控制中心和定点医疗机构联系，将突发事件致病人员送到市指定医院就诊。

(4) 发现病例或疑似病例除要立即上报外，还要积极采取隔离措施，依照上级有关部门的指示进行处理，对密切接触者或易感人群进行预防性治疗，必要时隔离留检，给予密切医学观察，并记录在案。

2. 医务室开展学校内部的相关知识培训，提高相应人员应对突发公共卫生事件的防护意识和处理能力。

(1) 学工部（处）、医务室利用多种形式，开展公共卫生的预防宣传工作，要做到“四早”，即早发现、早隔离、早预防、早治疗。

(2) 大力开展公共卫生健康教育，与党政办公室联系，以多种形式积极宣传公共卫生特发事件的防治知识，提高广大师生的自我防护能力，引导大家养成良好的卫生习惯。

#### 四、保障措施

1. 学校突发公共卫生事件预防领导小组要组织好防预监测的专门队伍，进行严格培训，随时准备参战。

2. 学校后勤部门负责保障各种应急物资的采购和储备，随时提供预防和消毒物品的供应。

学生工作部（处）

2021年1月18日

# 徐州开放大学学生拥挤踩踏事故应急处理方案

为确保校园可能发生的拥挤、踩踏安全事故及时、迅速、高效、有序地得到处理，最大限度减轻事故造成的损失，保障我校全体学生生命、财产安全和身心健康，维护社会稳定，根据我校实际情况，特制定本方案。

## 一、事故特征

1. 发生拥挤踩踏事故可能导致扭伤、骨折、挤伤、踩伤、坠楼等威胁学生生命安全。
2. 如处置不当，极易出现连锁倒地的拥挤踩踏现象，易造成重大人员伤亡和财产损失，给社会造成不良的影响。

## 二、应急组织与职责

各二级学院成立拥挤踩踏事故应急处理小组，院部主要负责人任组长，相关工作人员为组员，小组统一处理管理区域内突发拥挤踩踏事件的应急处理工作。

处理小组履行下列主要职责：

1. 指挥有关人员立即到达规定岗位，采取相应的应对措施；
2. 安排有关人员开展相关的抢险排危或前期救助工作；
3. 根据需要对学生进行疏散，并根据事件性质，报请学校迅速依法采取紧急措施；
4. 根据需要对事件现场采取控制措施；

## 二、应急处置方案

1. 学生一旦发生踩踏等危急情况，要立即上报保卫处和学工部（处），并组织本单位人员打开所有通道，及时疏导人员，实施应急抢险，防止事态恶化。

2. 处理小组要第一时间赶到现场临时指挥，并准确了解情况向 110、120 求救。

3. 工作小组人员和保卫人员接警后要立即赶到现场，听从现场组长统一指挥，分头开展工作，全力控制事态发展。

4. 疏散人员的临时集中地视情安排在球场、路边等空旷处，较重伤员可临时就近安排在较清静的房间内待急救车辆到达。

5. 组长安排相关人员迅速赶至人流上游或最危急的地方，疏导人员，抢救伤员，同时加强周边警戒，严防其他事端。保卫处人员负责引导外来救援车辆迅速到达事故现场。

#### 四、注意事项

1. 疏散顺序：安排从楼层低到楼层高学生依次快速、安全下楼，不能抢先下楼，以免再次发生拥挤践踏事故。

2. 在救治中，要遵循先救重伤者的原则。伤势较重的判断分别为：神志不清、呼之不应；脉搏急促而乏力；血压不稳、瞳孔反映明显；外伤血流不止等。

3. 疏散过程中如果发生意外伤害，首先进行简单救助，为伤员包扎伤口，然后安排专人进行护理并送到医院救治。

学工处

2021 年 1 月 20 日

# 徐州开放大学实训基地安全事故 应急处置预案

## 第一章 总则

**第一条** 为积极应对可能发生的实训基地安全事故，快速、高效、有序地组织开展事故抢险、救援和调查处理，预防和减少突发性灾害事件及其造成的损害，保障师生员工的生命与财产安全，维护正常的教学秩序，根据《中华人民共和国突发事件应对法》《国家突发公共事件总体应急预案》《教育系统突发公共事件应急预案》和《徐州开放大学实训基地安全管理办法》等文件精神，结合学校实训基地安全建设与管理实际情况，制定本预案。

**第二条** 本应急预案适用于全校范围内开展教学所有实训场所安全事故的预防与应对工作。

**第三条** 实训基地安全事故应急处置应遵循以下基本原则：

（一）以人为本，安全第一。发生实训基地安全事故时，要及时采取人员避险措施；实训基地安全事故发生后，优先进行人员抢救，同时注意救援人员的自身安全。

（二）把握先机，快速应对。对学校发生的实训基地安全事故，各相关院部要第一时间作出反应，迅速到位，防止事故扩大，造成二次伤害，最大限度减少人员伤亡。

（三）统一领导，分级负责。事故发生后，各相关院部应在学校的统一领导下，立即启动应急预案，分工负责，相互协作。

（四）预防为主，常备不懈。贯彻落实“安全第一，预防为主”的方针，坚持事故应急与预防工作相结合，做好常态下的隐患排查、风险评估、事故预警、风险防范体系建设和预案演练等工作。

## 第二章 组织机构与职责

**第四条** 学校教学运行安全工作领导小组是实训基地安全事故应急处理的领导机构，全面负责全校实训基地突发安全事故的应急处置、指挥和协调。其主要职责为：

（一）实施应急处置指挥，组织应急预案实施。

（二）协调与地方政府有关部门的联系，请求地方政府应急支援，协助做好有关救援行动。

（三）执行上级教育主管部门有关指示精神，落实各项应急措施。

**第五条** 各院部成立实训基地安全事故应急处置工作小组，负责本院部实训基地突发安全事故的应急处置、指挥和协调。其主要职责为：

根据专业特点及实训基地类型，负责本院部实训基地安全事故应急预案的制定和落实。

（一）加强安全教育和应急演练，保证各项应急预案有效实施。

（二）安全事故发生后，负责保护现场，并做好现场救援的协调、指挥工作，确保安全事故第一时间得到有效处理。

（三）及时、准确地上报实训基地安全事故。

## 第三章 事故预防、预警及响应

**第六条** 各院部、实训基地应做好预防、预警工作，最大限度地防止事故发生：

（一）对各种可能发生的安全事故，完善预防、预警机制，开展风险评估分析，做到早防范、早发现、早报告、早处置。

(二) 加强应急反应机制的日常管理和实训人员的培训教育, 经常开展实训基地事故演练, 完善应急处置预案, 提高应对突发事故的实战能力。

(三) 各院部应对本院部各实训基地应急预案定期评估, 并根据具体情况不断进行完善和修订。

(四) 严格执行安全巡查制度, 及时发现、消除隐患。对存在不安全行为的人员以及有安全隐患的设备设施、用品用具, 要及时发出书面预警通知, 提醒相关人员提高警惕。

### **第七条 实训基地安全事故发生后的响应**

(一) 事故现场人员是事故报告的责任人, 所在院部为事故报告的责任单位。

(二) 责任人应在自救、保护现场的同时立即启动事故上报机制, 责任报告单位负责人在接到报告后, 初步判定事故情况, 进行现场处置, 必要时启动应急预案, 各相关部门应第一时间到达事故现场, 协助实训基地安全事故的处置;

(三) 实训基地安全事故上报机制为: 报告人→单位安全责任人→保卫处→校安全工作领导小组;

(四) 凡发生实训基地安全事故必须逐级上报, 不得隐瞒。对迟报、谎报、瞒报和漏报事故及其重要情况的, 根据相关规定对有关责任人给予相应处分; 构成犯罪的, 移交司法机关追究其刑事责任。

## **第四章 分类处置措施**

### **第八条 爆炸事故应急处置**

(一) 实训基地发生爆炸事件, 现场工作人员或周边人员在可能的情况下应及时切断电源和关闭管道阀门, 同时迅速撤离, 并立即向有关部门报告或报警。



(二) 应急处置人员到达现场后，应迅速了解爆炸产生的可能原因，并设法采取措施控制危险源，如需专业救援应立即向有关方面求救。

(三) 组织人员迅速撤离爆炸现场，及时清点人数，做好相关医疗救护；禁止无关人员进入事故现场，做好现场保护，等待警方及有关部门进行勘察，查明事故原因。

### **第九条 火灾事故应急处置**

(一) 发现初起火灾，现场人员应针对不同火情，立即使用灭火器、灭火毯、沙箱等进行灭火。

(二) 火势蔓延时，千万不要惊慌失措、盲目乱跑，应立即向 119 报警，并通知楼栋所有人员沿消防通道紧急疏散。疏散过程中不要乘坐电梯，应用湿毛巾等捂住口鼻、放低身姿、浅呼吸、快速向安全出口撤离。

(三) 人员撤离后，应立即组织清点人数，确认是否全部撤离；发现有人员受伤，可立即向 120 报警求助。

### **第十条 触电事故应急处置**

(一) 首先切断电源或拔下电源插头，若无法及时切断电源，可用绝缘物将电线挑开。在未切断电源之前，切不可用手去拉触电者，也不可用金属或潮湿的东西挑电线。

(二) 触电者脱离电源后应就地仰面躺平，禁止摇动伤员头部。

(三) 检查触电者呼吸和心跳情况，若呼吸停止或心脏停跳时应立即施行人工呼吸或心脏按摩，并及时向 120 报警。

### **第十一条 设备故障应急处置**

(一) 当发现设备运转异常时，应该立即停车检查，故障没有查明、未清除隐患的机械设备不得投入运行，并通知其他师生停止使用该设备。

(二) 操作机械设备的师生必须严格遵守操作规程及注意事项。

(三) 如有人员受伤应当立即停止设备运行，并立即进行救护，根据情况拨打 120 进行急救，并及时向相关部门报告。

## 第五章 事故调查与处理

**第十二条** 在事故应急响应终止后，由学校教学运行安全工作领导小组对事故进行调查。

**第十三条** 事故单位应在事故调查结束后三日内上交书面报告，主要包括事故发生的时间、地点、伤亡情况、经济损失、发生事故的原因及相关责任人员情况等。

**第十四条** 根据调查结果，对人为原因造成实训基地安全事故的单位，将根据情节轻重和后果严肃处理。违反法律、法规的依法追究有关当事人法律责任。

**第十五条** 对安全事件反映出的相关问题、存在的安全隐患，应严格进行整改。加强经常性的宣传教育，防止安全事件的发生。

**第十六条** 根据安全事故的性质及相关人员的责任，认真做好或积极协调有关部门做好受害人员的善后工作。

## 第六章 附 则

**第十七条** 本预案自发布之日起施行，由教务处负责解释。

2021 年 1 月

# 徐州开放大学校园网络与信息安全 应急工作预案

为了有效地发挥我校校园网在教学、科研、管理、信息传递与收集等诸方面的作用，根据国家教育部、省教育厅有关文件精神，遏制网上有害信息的产生和传播，确保学校校园网络的正常运转，保障校园网络的信息安全，维护校园和社会的安全稳定，现根据我校实际情况，制定我校网络信息安全工作预案。

## 一、指导思想

以习近平总书记系统重要讲话精神为指导，不断强化政治意识、大局意识、责任意识、安全意识，高度重视网络信息安全，加强日常管理，做好信息服务工作，不断增强网上思想政治工作的吸引力和生命力，以正确的舆论引导人，健康有益的信息影响人，提高警惕，严密防范，预防有害信息在校园的传播，及时妥善地处置影响校园信息安全的突发事件，为保证和维护校园稳定提供可靠的信息保证和良好的舆论环境。

## 二、适用范围

本预案适用于我校校园网运行及网络信息方面发生的有可能影响学校、社会和国家安全的紧急事件；由于其他重大事件的发生影响到我校校园网正常运行或校园网络信息安全，并由此可能影响到学校、社会、国家安全稳定的事件。

影响或破坏网络运行及网络信息安全的事件可分为网络基础环境安全事件和网络信息安全事件两类：网络基础环境安全事件主要指校园网络实体中线路、网络设备、服务器设备等网络软硬件基础环境出现的被病毒和恶意攻击带来的安全事件；网络信息安全事件主要指校园网络中各种已发布信息中出现的信息安全事件，如非法信息、泄密事件等。

本预案包括我校校园计算机网络、网上的各种信息服务等。

### 三、领导机构及工作小组的职责

成立学校校园网络与信息安全隐患应急处置工作小组。学校校园网络与信息安全隐患领导小组指定一位成员为组长，成员为：现代教育技术处处长、安全员、归口院部负责人。（工作小组主要由现代教育技术处主要负责人、现代教育技术处网络安全员、事件归口院部负责人以及相应的工作人员组成。）工作小组对学校的信息安全隐患工作进行全面分析研究，制定工作方案，提供人员和物质保证，处理和协调校内各类危害校园信息安全隐患的突发事件。

### 四、处理原则

校园网运行与网络信息安全隐患事件的处理原则：一是“依法管理”，即坚决贯彻落实《中华人民共和国计算机信息系统安全保护条例》（中华人民共和国国务院令 第 147 号）、《计算机病毒防治管理办法》（中华人民共和国公安部令 第 51 号）、《计算机信息网络国际联网管理暂行规定》（1996 年 2 月 1 日国务院令 第 195 号）、《信息安全技术信息安全事件分类分级指南》（GB/Z 20986-2007）以及学校制定的《徐州开放大学信息化安全管理规定》；二是按照“分级负责、责任到人”的原则，严格执行“谁主管，谁负责”的原则。

### 五、网络安全紧急事件的分类

网络安全紧急事件分为三个等级，即一般网络安全事件，较大网络安全事件、重大网络安全事件。

#### 1. 一般网络安全事件

校园网提供有信息交互能力的网站或者系统出现非法信息，但尚未在学校和社会造成广泛影响的。

校外互联网上出现少量非法信息，经查非法信息确来自学校 IP 地址机器，但未造成严重影响的。

校园网用户邮箱出现大量非法宣传邮件，但未造成严重影响的。

校园网用户未经审批在校园网上私自设立网站并提供非法信息，但尚未在校内造成影响的。

由于病毒攻击、非法入侵等原因，校园网部分楼宇出现网络瘫痪，或者部分网站服务器不能响应用户请求。

## 2. 较大网络安全事件

校园网提供有信息交互能力的网站或者系统出现非法信息，在校内外有一定影响，但未造成实质性危害的。校外互联网上出现非法信息，经查非法信息的源头确来自学校 IP 地址机器，在社会上造成一定影响但未造成实质性危害的。

校园网用户未经审批在校园网上私自设立网站，提供危害国家和社会安全信息，在校园内造成危害的；或者利用校园网散布信息，煽动危害国家和社会的行动，尚未造成实质性危害的。

校园网用户邮箱出现大量非法宣传邮件，在社会上造成了一定影响的。

由于病毒攻击、非法入侵等原因，校园网部分园区出现网络瘫痪，或者邮件、计费服务器不能正常工作。

## 3. 重大网络安全事件

校园网提供有信息交互能力的网站或者系统出现非法信息，在校内外造成实质性危害或利用校园网组织危害国家和社会的行动。

校外互联网上出现非法信息，经查非法信息的源头确来自学校 IP 地址机器，在社会上造成实质性危害的，或利用校园网组织危害国家和社会的行动。

校园网用户邮箱出现大量煽动性宣传邮件，在社会上造成实质性危害的，或者利用校园网组织危害国家和社会的行动。

校园网用户在校园网内建立非法网站提供危害国家和社会安全的信息，在社会上造成实质性危害的，或者利用校园网组织危害国家和社会的行动。

由于病毒攻击、非法入侵、人为破坏或不可抗力等原因，造成校园网出口中断、校园网整体瘫痪，或者校园网络中心全部DNS、主WEB服务器不能正常工作。

## 六、网络安全紧急事件的响应

在发现校园网络安全紧急事件时，应第一时间由现代教育技术处领导向学校校园网络与信息安全领导小组汇报，由学校校园网络与信息安全领导小组对事件等级进行初判，决定是否上报。必要时可采取相应的紧急应对措施。如紧急事件为舆论宣传类事件，则由校校园网络与信息安全领导小组通报至相关部门进行处理。

### 1. 一般网络安全事件响应

对校园网实施动态监控，做好工作日志，加强防范，监视事件的发展动态，争取主动，控制事件升级。

针对外校校园网发生的信息安全事件，诸如非法言论传播等，提早进行舆论宣传，以正视听。

针对校园网内可能发生的信息安全事件，诸如破坏稳定言论等，应及时通知有关部门做好思想政治工作，正面宣传争取主动。

当发现或接到举报，对于大量接受和发送有害信息邮件的邮件账户，进行临时关闭，在邮件系统内设置过滤条件，清除各类有害邮件。

针对校园网内发生的网络运行安全事件，诸如内部病毒泛滥、恶意攻击、服务器及网络设备的运行状况不佳等，及时公布检查

办法、补丁下载，做好重要信息备份。同时做好技术防范，避免损失，在校园网上公布病毒特征以及相应的理办法和工具(如果可能的话)公布给全校用户。

## 2. 较大网络安全事件响应

启动过滤措施，提高信息安全级别；提高各服务器的安全级别与安全级别设置。

追查非法信息的发布源，及早按照学校有关规定严肃处理；控制非法信息传播区域。

当发现或接到举报，某用户对于大量接受和发送有害信息邮件的邮件账户，进行临时关闭，并将用户情况上报领导。

对于病毒传播，病毒性恶意攻击，在校园网上公布病毒攻击的情况、病毒特征以及相应的处理办法和工具。同时要求相关用户进行病毒清除工作，对于置之不理的用户或单位，将关闭其网络连接，孤立病毒或攻击，将危害减少到最小。启动过滤措施，提高校园网安全级别。更改防火墙的安全设置，提高各服务器的安全级别设置，增强安全过滤级别。

对于来自校园网络外的攻击，首先确定攻击源地址，在出口防火墙上过滤该攻击源，并请求中国教育科研网络华东北地区网络中心或教育科研网络中心进行技术支援，联合监控和过滤该攻击。

对来自校内的攻击，确定攻击源，进行个体隔离，如果不能进行个体隔离，将实行区域隔离，直至大面积关闭相关网络。对于大量接收和发送垃圾邮件、病毒邮件的邮件账户，进行临时关闭。通知用户进行个人计算机的病毒清除工作，待系统恢复正常后，再申请开通。

## 3. 重大网络安全事件响应

立即启动应急措施，必要时可第一时间切断学校外网，向学校校园网络与信息安全领导小组汇报，通知责任单位，由信息中心进行相关技术处理，并按照规定上报上级机关。

根据非法信息的不良影响程度，关闭部分服务器及网络设备，以控制非法信息的传播途径。

根据需要购置网络安全系统，更新网络安全设备，以提高技术监控能力。

清查非法信息的传播者，并上报学校及相关部门，按照国家有关法律政策处理。

根据对校园网运行安全的影响，关闭部分服务器和网络设备，甚至临时关闭全网进行短暂的休眠疗法；然后逐个子网试验性开通，查出导致全网瘫痪的病毒或攻击源。对于来自校园网络外的强大攻击，首先确定攻击源地址，在出口防火墙上过滤该攻击源，并请求中国教育科研网络华东地区网络中心或教育科研网络中心以及中国电信徐州分公司进行技术支援，在地区网络中心处进行过滤该攻击，以减低对我校外通道的负荷。

对来自校内的攻击，确定攻击源，进行个体隔离，如果不能进行个体隔离，将实行区域隔离，直至大面积关闭相关网络。

对于大量接收和发送垃圾邮件、病毒邮件的邮件账户，进行临时关闭，对邮件来源进行调查，通知用户进行个人计算机的病毒和攻击清除工作，待系统恢复正常后，再申请开通，并将处理情况上报领导小组。

为了隔离病毒和恶意入侵攻击，保证网络其他区域的正常工作，应急工作小组有权关闭部分网络设备或部分相关服务器；待攻击被解决后，恢复关闭的网络。校园网络的接入单位和个人，必须服从应急工作小组的领导、工作安排，积极配合应急工作小组进行工作，排查病毒和恶意攻击，配合追查恶意攻击者。



## 七、应急工作机制

### 1. 应急启动程序

当校园网运行及网络信息安全事件发生时，根据事件性质，第一时间通知学校校园网络与信息安全领导小组，决定是否成立应急小组，责成现代教育技术处负责具体工作。

如事件为一般网络安全事件，通过 OA 系统提交事件处理流程，由现代教育技术处协调相关责任部门做好事件的应急处置工作。

如事件为较大或者重大网络安全事件，则成立网络安全事件应急处置小组，由学校校园网络与信息安全领导小组指定一位成员为组长，成员为：现代教育技术处处长、安全员、归口院部负责人。由应急处置小组对事件进行处置，并向学校校园网络与信息安全领导小组进行汇报，必要时向上级机关进行汇报。

### 2. 应急中止程序

根据校园网运行及信息安全紧急事件的发展，当该紧急事件处理完毕，并且不会对国家安全、社会稳定及学校正常教学秩序造成影响时，经上级确认或得到应急处置小组确认后，应急工作终止。

### 3. 内部保障

学校针对校园网紧急事件的发生，建立校园网专项资金用于校园网紧急事件的处置。同时，应储备必须的有关物资、设备，避免时间拖延造成不必要的损失。

### 4. 外部支援

依据校园网及信息安全紧急事件的影响程度，如需上级部门或其他单位支持时，应启动外部支援，寻求帮助。外部支援主要包括中国教育科研网络华东地区网络中心、中国教育科研网络

中心、徐州市公安局、中国电信徐州分公司以及主要相关设备供应商。

2021 年 1 月

# 徐州开放大学学生实习实训突发事件 应急处置预案

为有效处置实习实训期间突发事件，提高快速反应和处置能力，将防范和处置工作纳入法制化、科学化和规范化轨道，最大限度降低突发事件的危害，确保教学秩序稳定，特制定本预案。

## 一、成立应急处置工作领导小组

组 长：校长

副组长：分管教学工作副校长、分管学生工作副校长

成 员：校长办公室、学生处、后勤管理处、执纪审查室、教务处、财务处、保卫处、各院部负责人。

各院部要成立相应应急处置工作组，负责本院部学生实习实训突发事件的应急处置工作。

## 二、领导小组的主要责任

负责制定处理实习实训安全突发事件的意见和具体措施；负责指挥、处理实习实训期间各类安全突发事件；负责向上级及有关部门报告情况；积极配合有关部门开展应急救援工作；配合有关部门确定事件的性质并对有关责任人进行责任追究。

## 三、突发事件的预防措施

1. 加强安全警示教育工作。每位教师都要增强安全防范意识，结合课程情况对学生开展日常安全教育和职业安全教育。其中，外出顶岗实习学生必须按照《徐州开放大学实习实训安全管理暂行规定》签订“实习实训安全协议”。室外体育活动要做好安全防护工作，随时注意防范事故发生。

2. 外出进行实习实训等实践教学活动中要始终坚持“安全第一”的原则，教师在每天、每节实习实训课程开始前要首先强调安全

注意事项和纪律要求，并在实习实训中做好检查工作，做到警钟长鸣。

3. 各院部要经常开展实践环节的安全教育、检查工作，对可能存在的人身安全和设备安全隐患及时进行排查解决。

4. 全体教师和实践环节指导人员要牢固树立责任意识，发现学生中存在不安全、不规范、不遵守纪律的行为时，要及时制止。

5. 实践环节指导人员要坚守工作岗位，不得出现脱岗现象。

#### 四、突发事件应急预案响应程序

##### 1. 应急识别

当下列情况发生时，应判定为应急事故、事件，启动应急机制。包括：火灾、爆炸、食物中毒、溺水事故、交通事故、自然灾害事故、实习人员突发急病、打架、盗窃、聚众打砸抢、实习人员走失、失踪等。

##### 2. 事件处置

###### (1) 特大事件（I级）

发生死亡、特大安全事故、特大刑事案件或群体性事件应判定为特大事件。事件发生后：

第一，指导教师要在第一时间赶赴现场，做好学生思想工作，维持秩序，及时了解、汇报事故情况；做好现场信息的收集及现场人员谈话记录、签字等工作。

第二，相关院部应急处置工作组组长及相关人员应向校应急处置工作领导小组报告事故情况并在第一时间赶赴现场，进一步详细了解事故发生情况，做好相关人员思想工作，采取有效措施防止事态进一步扩大。

第三，学校应急处置工作领导小组立即组织人员赶赴现场，根据事故发生情况研究处置办法，协助相关部门（公安、消防等）做好善后工作。

###### (2) 重大事故（II级）

发生重大人身伤害事件、一般刑事案件、较大安全事故、实习人员突发抢救性急病、实习人员失踪等应判定为重大事件。事件发生后：

第一，指导教师要在第一时间赶赴现场，做好学生思想工作，维持秩序，及时了解、汇报事故情况；做好现场信息的收集及现场人员谈话记录、签字等工作。

第二，相关院部应急处置工作组组长及相关人员应向校应急处置工作领导小组报告事故情况，并在第一时间赶赴现场，详细了解事故发生情况，做好相关人员思想工作，研究处置办法报校应急处置工作领导小组同意后实施。

第三，学校应急处置工作领导小组要跟踪了解事故情况，协助、指导院部进行应急处置，必要时组织人员赶赴现场。

### （3）一般事故（III级）

发生一般安全事故、一般伤害事件、实习人员走失等事件应判定为一般事件。事件发生后：

第一，指导教师要及时了解并向所在院部汇报事故情况，必要时赶赴现场。

第二，相关院部应急处置工作组要跟踪了解事故情况，协助、指导教师进行应急处置，必要时组织人员赶赴现场。

## 五、调查与责任追究

1. 学生和教师违反《徐州开放大学实习管理规定》，按情节轻重分别给予纪律处分和行政处分。纪律处分按照《徐州开放大学学生违纪处理规定》有关条款执行；行政处分按照学校有关规定执行，触犯法律的，依法承担民事或刑事责任。

2. 突发事故、事件处置结束后，参与事故、事件处置人员，应如实向法定部门或有关部门陈述所知事实，并配合调查处理。故意隐瞒、歪曲事实真相，触犯刑律的，要依法追究刑事责任。

## 六、事故、事件调查报告

突发事故、事件调查处理后，带队教师应编制《突发事故、事件报告》，报送校教务部门或保卫部门。报告应包括：事故事件性质、发生原因分析、现场处置措施或方法、事故事件责任、纠正预防措施等。

七、本预案自公布之日起执行，本预案由教务处负责解释。

2021年1月

# 徐州开放大学后勤管理处突发事件 应急预案

## 一、指导思想

为全面提升学校高效、有序地应对后勤服务保障各类突发事件的应急处置能力，建立后勤服务安全预警机制，切实保障广大师生生命和财产安全，保证学校正常的教育教学和生活秩序，提高后勤服务综合保障能力，结合我校实际，特制定本应急预案。

## 二、适用范围

预案适用于后勤管理处职责范围内突发事件的应急处置工作。本预案所指的后勤服务保障突发事件是指因自然因素或人为活动引发的影响学校正常运转的停电、停水、公共卫生等与后勤服务保障有关的突发事件。

## 三、工作原则

快速反应，及时上报。一旦发现在校园内出现涉及到后勤管理处职责范围内的突发事件，要按照本预案的规定，在第一时间立即汇报。

2. 服从指挥，统一行动。后勤管理处各科室应在统一领导部署下，组织本部门的力量，完成好有关任务。

3. 分级负责，归口管理。一旦发生突发性公共事件，应遵循“归口管理”和“谁主管，谁负责”的原则，启动应急预案，积极组织实施。

4. 预防为主，即时控制。一是平时加强预防、落实防范措施，二是抓苗头，早控制。尽量把问题解决在萌芽状态，解决在基层，防止事端扩大蔓延。

5. 系统联动，协调协作。突发事件发生后，部门负责人要立即主动深入第一线掌握情况，开展工作；即使不在本部门职责范围，也要在处领导的统一安排下，加强协调协作，积极配合。

6. 加强保障，重在建设。从法规上、制度上、组织上、物质上全面加强保障措施，做到制度健全、组织严密、物资充裕、保障有力。

#### 四、组织机构与工作职责

1. 成立后勤管理处后勤保障突发事件处置领导小组组长：  
分管后勤副校长

副组长： 后勤管理处处长、后勤党总支书记

成 员： 后勤管理处各位科长

#### 2. 工作职责

(1) 制定处理突发事件的相关措施，定期检查、督促各院部做好各项安全防范工作，及时排查安全隐患。

(2) 如遇突发事件，应在第一时间赶赴现场，采取果断措施，最大限度地降低突发事件造成的损失。

(3) 负责突发事件处理的具体协调、组织和实施工作，确保各项行动顺利进行。

(4) 负责突发事件应急处理的各项后勤保障工作。

(5) 各成员应保证通讯畅通，做到报警及时，信息传递迅速、准确。

#### 五、信息报送程序

一旦发生突发公共事件，由现场人员向应急工作小组汇报→后勤处应急工作小组向学校分管领导报告→在学校统一安排下，积极做好事件的处置工作。

#### 六、时间要求

1. 工作日上班时间，遇有突发公共事件，应急工作小组领导和相关部门负责人接到报告后，5 分钟内到达现场，应急小组其他成员 10 分钟内到达现场。



2. 节假日和休息时间，遇有突发公共事件，值班人员 5 分钟内到达现场，应急工作小组领导、相关部门负责人和其他人员 20 分钟内到达现场。

## 七、后勤服务保障各类突发事件应急预案

### （一）水、电、气、暖等设施故障或事故

1. 领导小组接到故障信息后，要尽快赶赴现场，组织人员进行抢修，并负责与能源、电力等单位取得联系。

2. 具体负责现场抢修工作，发布故障通报，告知相关部门及师生员工。

3. 协调校医院派人到现场进行医疗救护。

4. 根据现场情况和技术鉴定，进行综合分析，确定事故原因，作出相应的事故处理。如因相关人员工作严重不负责任造成的责任事故，应提出对事故责任人的处理意见。

### （二）自然灾害应急处置

1. 发生地震、台风、强雨雪等破坏性自然灾害时，立即组织抗灾自救工作，对容易引发火灾、爆炸、泄露等危险源，采取有效措施，防止衍生灾害发生。

2. 落实保障抢险救灾设备、物资，检查安全通道、消防设施，排除水、电、暖等设施 and 危险建筑物的安全隐患。

3. 自然灾害发生时，本着“谁在岗谁负责”的原则，立即组织人员以就近、方便为原则，组织有序、快速疏散。组织人力、物力，尽可能保护校内师生生命、财产安全。

4. 与气象、地震等部门保持联系，把握灾害发展趋势，灾后组织后续清理重建工作。

### （三）公共卫生事件类

1. 配备相应的医疗急救药物、设备和人员，接到事件报告后，应立即组织急救队伍，紧急施救。

2. 采取医疗救护和隔离等有效措施，控制事件扩散。

3. 科学鉴定发生公共卫生事件的原因，分清事件责任，定期检查、检测饮用水源、食品卫生等，做到防患于未然。

4. 确认事件后，在第一时间由处领导上报学校分管校领导，并向上级业务主管部门逐级上报。

#### （四）安全生产事故类应急处置

1. 发生安全生产事故要尽量将事故消灭在萌芽状态；如不能及时处理，要立即报告处领导；比较大的事故在组织抢救的同时要立即上报分管校领导。

2. 发生安全生产事故时应立即组织力量维护秩序，调集抢险救灾队伍和必要的设备，进行紧急疏散、撤离、救护等行动。

3. 各院部负责人要在最短时间内到达现场，组织安全事故处理，并视情况决定是否拨打 119 和 120。

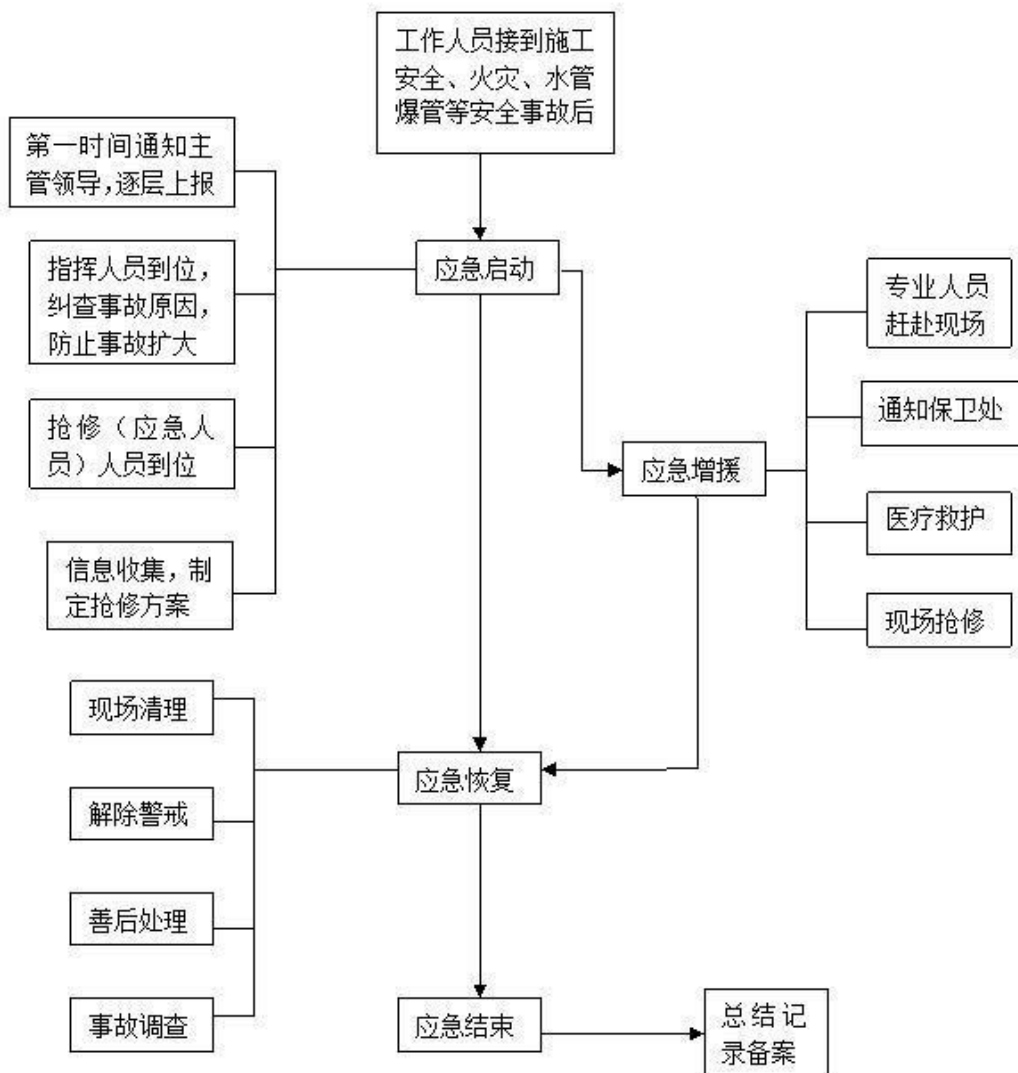
4. 事故处理要及时分析、查找原因，排除隐患，吸取教训，追究相关人员责任。

#### 八、后勤服务保障突发事件处置纪律

1. 实行工作责任制。各责任院部要根据后勤管理处的应急预案，特别是将与本院部较密切的部分作为重点，反复认真组织学习。部门负责人要以高度的责任感和使命感，将各项工作职责、工作任务落到实处，平时加强物资的配备、保存和检查，加强应急预案的演练和实训，一旦遇到突发公共事件发生，立即启动并严格按本应急预案执行。

2. 实行责任追究制。对发现、报告不及时，处置不得力而给学校和师生生命财产造成严重损失，对校园和社会稳定带来严重负面影响者，应按学校有关规定追究责任。

## 九、紧急事务处理流程



# 徐州开放大学校内有限空间作业事故

## 应急处置预案

### 一、有限空间作业事故特征

有限空间作业通常是指在污水池、排水管道、集水井、地窖、化粪池、发酵池及槽罐、管道、反应塔等内部作业，在这些环境中，作业场地狭小、通风不畅、照明不良、人员进出困难且与外界联系不便，因此存在一定危险性。由于有限空间体积较小，处半封闭状态，因此密度大于空气的一些有毒有害和易燃气体极易集聚，难以散发，若不采取通风措施，必然造成作业人员出现急性中毒事故。沟泥处理中心有限空间包括转固格栅、进泥池、提升泵池、循环水池及外部配套检查井。

### 二、应急组织机构

应急救援组长：石月荣

应急救援副组长：王传喜、胡钊涵

应急救援人员：后勤管理处全部工作人员、保卫处

职责：在第一时间组织人员疏散，营救中毒人员，维护现场秩序等工作；及时将现场情况向领导报告，根据安排将伤员送至就近医院。

### 三、应急处置程序

#### （一）应急响应

现场应急救援组长和应急救援人员首先对事故情况进行初始评估，根据观察到的情况，初步分析事故的范围和扩展的潜在可能性。

#### （二）现场联络

报告 120 急救中心、报警方式：发现人员中毒事件后，联络组立即报急救中心，同时到路口等待急救中心医护人员。

急救中心为全国统一号码“120”，拨通电话后应向医护人员简明讲清楚以下几个内容：

- 1、报急救中心人姓名、住址、工作单位、联系电话；
- 2、发生事件的准确地理位置；
- 3、能够了解的人员中毒信息，救护车如何方便地进入现场等；
- 4、耐心回答“120”医护人员的询问；
- 5、随时与急救中心保持联系以及汇报情况

汇报方式：发现人员中毒事件后，及时电话通知学校领导，拨通电话后应简明讲清楚以下几个内容：

- 1、汇报人姓名；
- 2、发生有限空间中毒事件的准确地理位置；
- 3、能够了解的人员中毒信息；
- 4、是否报急救中心情况及目前人员情况。

### （三）现场维护

现场维护人员根据现场周边环境，利用锥形交通桶封闭现场。封闭现场时摆放锥形交通桶、拉好警戒带、摆放有限空间作业危险告知牌。

### （四）应急救援组组长

现场安全交底及作业人员分工、针对救援环境所涉及相关有限空间危险源进行详细阐述，并安排各项工作。

### （五）现场监护

- 1、现场监护人员应检查全身安全带背带、卡扣、卡扣连接点状况，并且汇报安全带背带是否完好情况，同时检查安全绳、救生索、安全梯完好情况、检查呼吸器背托、背带、卡扣、面罩、气瓶外观、气瓶气压值状况，并汇报设备完好情况。
- 2、配合救援人员将昏迷人员送至地面，搬至安全区域空气流通的地点（注意保护昏迷人员头部）

### （六）应急救援

1. 救援人员自行穿戴皮袄，由现场监护人员辅助穿戴全身安全带、佩戴安全帽、呼吸器，栓备用安全绳，自行检查对讲机和手电外观、电量、通话效果后，做好救援准备。

2. 现场监护人员到空气流通性较好的地方开启气体检测仪准备测气（注：每隔 3~5 分钟进行汇报和记录一次）

3. 救援人员佩戴好正压式呼吸器，携带救援面罩进入有限空间内，为昏迷人员佩戴好救援面罩后，向监护人员索要全身安全带，监护人员接到消息后，将全身安全带通过合理方式传递给救援人员，救援人员迅速给昏迷人员穿戴好后，及时汇报现场实际情况。

#### 四、应急处置注意事项：

##### 1. （一）强制通风

2. 通风机摆放位置应设置在上风口；

3. 严禁用纯氧进行通风换气。

（二）自身防护救援人员要穿戴好必要的劳动防护用品（呼吸器、工作服、工作帽、手套、工作鞋、安全绳等），系好安全带，其他配合穿戴人员应仔细检查设备情况，以防止不必要的原因受到伤害。

（三）应急照明在有限空间内救援照明灯应使用 12V 以下安全行灯，照明电源的导线要使用绝缘性能好的软导线。

##### （四）脱离危险区域

发现有限空间有受伤人员，用安全带系好被抢救者两腿根部及上体稳步提升，使患者脱离危险区域，避免影响其呼吸或触及受伤部位。

##### （五）保持通讯

救援过程中，有限空间内救援人员与监护人员应保持通讯联络畅通，并确定好联络信号，在救援人员撤离前，监护人员不得离开监护岗位。

##### （六）紧急救护

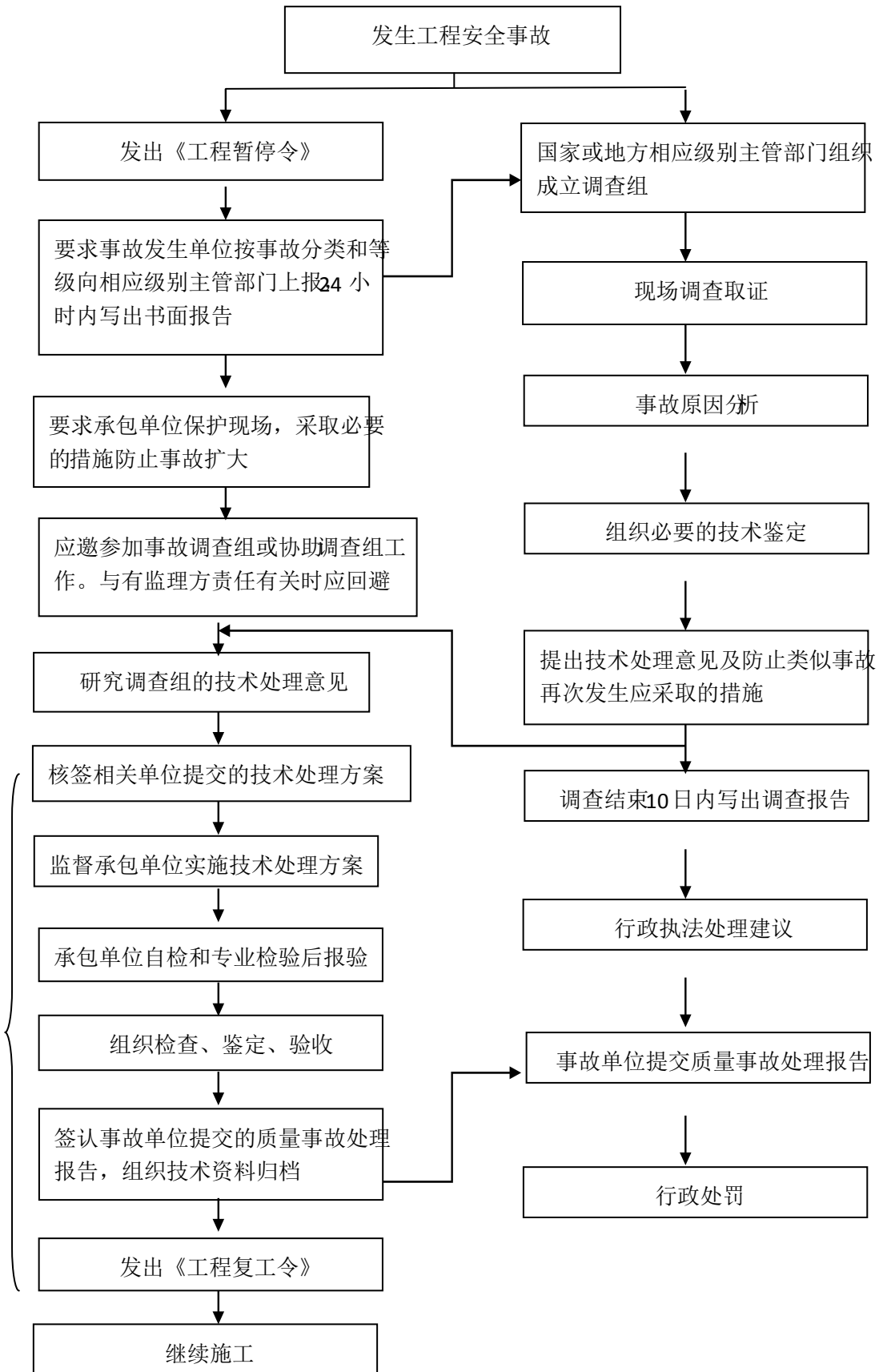
1. 救出伤员对伤员进行现场紧急救护，并及时将伤员转送医院；

- 2、迅速撤离现场，将窒息者移到有新鲜空气的通风处；
- 3、进行人工呼吸（心肺复苏）救护；
- 4、呼叫“120”急救服务，在急救医生到来之前，坚持做心肺复苏。

后勤管理处

2021年1月20日

## 徐州开放大学重大工程安全事故处理流程





# 徐州开放大学雨雪天气后勤应急预案

为切实做好恶劣天气情况下的师生安全工作，保证广大师生的工作、学习和生活的安全，防范雨雪天气安全事故的发生，并能快速、及时、妥善的处理突发事件，切实有效降低雨雪天气安全事故的发生。结合我校实际，特制定本预案。

## 一、恶劣天气范围界定

大风、雷电、雨雪(中大)冰雹等天气。

## 二、工作机构及职责

(一) 成立徐州开放大学防雨雪冰冻等恶劣天气应急领导小组

组 长: 校长

副组长: 纪委书记、副校长

成员: 中层干部

### (二) 领导小组职责

1、加强和市气象部门的联系,依据气象部门发布的灾害信息,做到早分析、早预警,及时响应、科学处置、有效应对。

2、经常性地组织开展校园安全隐患排查治理,特别是校舍等建筑物的安全隐患排查,预防自然灾害事件的发生。

3、根据天气预报或遭遇灾害天气,遵照上级指令,宣布进入应急期及发布有关指令,并根据雨雪冰冻天气的破坏程度,果断决定学校是否停课避灾,灾后复课等指令

4、根据气应急预案,研究部署并组织学校开展应急疏散工作。

5、及时向上级主管部门报告有关雨雪冰冻天气灾害情况等事宜。

6、预警期间坚持 24 小时值班。值班人员要坚守岗位,不能离岗、脱岗、代岗,通讯工具保持畅通。如遇特殊情况,主要领导、班子成员、及相关老师,接到命令及时到岗。

7、广泛深入地开展防雨雪冰冻灾害的知识宣传,增强和提高师生员工的防护意识和能力。积极与有关部门配合,加强防寒、防冻、防病和治安工作,确保学校正常教学及生活秩序。

8、遭遇一般性雨雪冰冻灾害后,组织人员做好道路清扫、防滑工作。

9、随时掌握雨雪冰冻天气发展趋势，并作出相应决策。

10、组织宣传防雨、雪、冰冻天气灾害科普知识，传授有关自救、互救、雨雪冰冻天气道路安全等常识。

11、积极与有关部门配合，加强防寒、防冻、防病和治安工作，确保学校正常教学及生活秩序。

### 三、应急行动

1、遭遇雨雪冰冻天气灾害事件，领导小组立即按此预案开展行动，召集小组成员讨论、研究、部署、指挥抢险救灾工作。根据突发性强降温降雪冰冻灾害的程度，决定是否停课，如何更好地提供师生安全保护等措施。

2、一旦发现其他突发事件，立即与相关部门联系，采取应急措施，确保师生生命安全。

3、恶劣天气时，学校领导小组将及时组织教师值班，值班教师应在放学之前 10 分钟到达学校大门口，疏导校门口交通，疏散校门口车辆及接学生的家长。引导组织学生安全有序离开教学楼和学校大门口。

4、安全领导小组有关人员到岗，并在大门口组织引导学生安全离开校园。

5、如突遇灾害天气，必要时，学校可采取停课、延迟上学时间、提前放学、临时放假等措施，避免师生出现安全事故(采取措施前，应提前通知家长)。

6、及时汇总各类灾害信息，向市政府、教育局和有关部门、单位通报信息。灾情信息报告内容:包括灾害发生的时间、地点、背景，灾害造成的损失，已采取的救灾措施和灾区救灾抢险应急救援的需求。

7、恢复维修工作由学校后勤部门负责组织实施，需要上级部门援助的，由学校提出请求，上级有关部门根据调查评估报告和受灾恢复维修计划提出解决建议或意见，按有关规定报批后组织实施。

### 四、安全工作措施

1、加强校舍安全检查。学校对校舍、围墙、厕所等进行全面检查，并安排专人每天巡查。尤其是恶劣天气时要随时检查，发现问题，及时处置。同时加强对校内电气线路以及各种教育教学

设施与设备的检查，杜绝安全事故。采取保暖防风措施，保证学生正常的活动及学习条件。大雪天气，要组织人员及时清除校内道路的积雪，去除被压弯的小树上的积雪，准备好防滑垫等。

2、加强安全教育。利用学校广播站、班会课等形式，加强宣传，提高师生的安全防范意识，防止上下学期间发生各类事故，提高雨雪天气师生安全意识。各班级对学生进行雨雪天气的安全教育，提醒学生及时添加衣物，防冻防寒，预防感冒。

3、加强与家长的联系。各校要利用《致家长一封信》等手段，加强与家长的联系，共同做好学生上放学途中的安全工作，及时了解学生迟到或未到校的情况及原因，要将出现的问题及时上报并通知家长。

4、加强值班，保障安全信息畅通。恶劣天气学校实行值班制度，要求值勤人员及班主任教师保证通信畅通，提前到校，确保能够及时报告和迅速应对各类突发事件。

5、未尽事宜，以当天紧急通知为准。

所有师生要认真加强防范意识，牢固树立“安全第一”的思想，切实做好恶劣天气下师生的安全工作。

后勤管理处

2021年1月20日

# 徐州开放大学学生突发心理问题 应急处置预案

为进一步加强我校学生心理健康工作，更好地帮助有严重心理问题的学生度过心理难关，及早预防、及早疏导、有效干预、快速控制学生中可能出现的心理危机事件，降低学生心理危机事件的发生率，减少学生因心理危机带来的生命损失，促进学生健康成长，特制订本预案。

## 一、组织结构

1. 学校成立“学生心理危机干预工作领导小组”。领导小组由学工部（处）长任组长，学生处副处长任副组长，成员由二级学院学生工作负责人、全体班主任员、学工处学生心理健康咨询室人员组成。学生心理危机干预工作领导小组的职责是：全面规划和领导我校学生心理危机干预工作，督导各学院认真履行危机干预工作的职责，为重大危机事件的处理作出决策。

2. 各学院学生心理危机干预工作由学院主管学生工作负责人负责，全体教职员工均有责任和义务。各学院学生管理科科长负责抓好学生心理危机干预具体工作。

3. 学院各班应充分发挥班级心理委员在学生心理危机干预中教育、管理和服务的作用。

## 二、指导思想和工作目标

### （一）指导思想

心理危机干预以教育为主，必须贯彻党的教育方针，以提高学生的心理素质为目标，促进全体学生健康成长。

1. 要根据学生身心发展特点和教育规律，全面落实心理健康教育，培养学生良好的个性心理品质，提高心理调节能力、社会适应能力和挫折承受能力；

2. 坚持重在预防的原则。积极开展生命教育、培养学生认识生命、尊重生命、欣赏生命、珍爱生命的意识，以及心理危机应对方法等，引导学生热爱生活，善待人生，悦纳自我和他人，自爱自信，自立自强；

3. 协助学生建立良好的社会支持系统，鼓励同学之间互相关爱、互勉互励，形成协调的人际关系。尤其在遇到困难时，同学之间有同情心、有耐心，能彼此支持，克服困难；

4. 心理危机干预工作要准确判断、果断处理、有效干预，避免因处理不及时、不得当而激发或加重学生的困扰，给学校工作带来被动局面。

## （二）工作目标

1. 通过心理危机教育和宣传，加强学生对心理危机的了解和认知，提高学生承受挫折的能力和情绪激励能力，为应对心理危机做好准备；

2. 通过心理咨询等支持性干预，协助处于心理危机中的学生把握现状，重新认识心理危机事件，尽快恢复心理平衡，顺利度过心理危机，并学会正确地应付心理危机的策略与方法；

3. 提供适时介入和援助，避免或减少出现自伤或伤及他人事件发生；

4. 构建学生心理危机干预及自杀预防工作体系，做到心理困扰早期预防、早期发现、早期诊断、早期应对，避免或减少心理危机对学校正常工作的影响；

5. 积极创造良好的校园环境，为学生成长营造健康氛围，努力提高学生心理健康水平，优化学生心理品质，促进学生健康成才和成长。

## 三、干预对象

关注与干预的对象是存在心理危机倾向与处于心理危机状态的学生。对存在下列因素之一的学生，应作为心理危机干预的高危个体予以特别关注：

1. 情绪低落抑郁者；
2. 过去有过自杀的企图或行为者；
3. 存在如失恋、学业失败、躯体疾病、家庭变故、人际冲突等明显的动机冲突或突遭重挫者；
4. 家庭亲友中有自杀史或自杀倾向者；
5. 性格有明显缺陷者；
6. 长期有睡眠障碍者；
7. 有强烈的罪恶感、缺陷感或不安全感者；
8. 感到社会支持系统长期缺乏或丧失者；
9. 有明显的精神障碍者；
10. 存在明显的攻击性行为或暴力倾向，或其它可能对自身、他人、社会造成危害者。

对近期发出下列警示讯号的学生，应作为心理危机的重点干预对象及时进行危机评估与干预：

1. 谈论过自杀并考虑过自杀方法，包括在信件、日记、图画或乱涂乱画的只言片语中流露死亡的念头者；
2. 不明原因突然给同学、朋友、家人送礼物、请客、赔礼道歉、述说告别的话等行为明显改变者；
3. 情绪突然明显异常者，如特别烦躁，高度焦虑、恐惧，易感情冲动，或情绪异常低落，或情绪突然从低落变为平静，或饮食睡眠受到严重影响等。

#### 四、预警机制

建立班级、学院、心理健康咨询室三级预警系统。

一级预警：心理健康咨询室

认真开展学生入学心理健康测评，建立学生心理健康档案，筛查出需要主动干预的对象并采取相应措施。要牢牢树立心理危机干预及自杀预防意识，在心理辅导或咨询过程中，发现处于危机状态需要立即干预的学生，要及时采取相应的干预措施。

二级预警：各二级学院

各院部领导、老师要关爱学生，密切关注学生异常心理、行为，要针对性地与学生谈话，帮助学生解决心理困惑，对重要的情况，要立即向心理健康咨询室报告，并对学生进行及时干预。

三级预警：班级

充分发挥班级心理委员的骨干作用，关心同学，广泛联系与沟通同学，通过多种方式，加强思想和情感上的联系与沟通，了解思想动态和心态，一旦发生异常情况，及时向班主任报告。

## 五、危机干预

（一）建立支持体系。通过开展丰富多彩的文体活动丰富学生的课余生活，培养他们积极向上、乐观进取的心态，应在学生中形成团结友爱、互帮互助的良好人际氛围。全体教师尤其是班主任应该经常关心学生的学习生活，帮助学生解决学习生活上的困难，与学生交心谈心，做学生的知心朋友。学生党员、学生骨干对有心理困难的学生应提供及时周到的帮助，真心诚意地帮助他们度过难关。学院应动员有心理困难的学生的家长、朋友对学生多一些关爱与支持，必要时应要求学生亲人来校陪伴学生。

（二）建立治疗体系。对有心理危机的学生应进行及时的治疗。主要为在医院接受心理治疗和药物治疗。

（三）建立阻控体系。对于学校可调控的引发学生心理危机的人事或情景等刺激物，学院应协调有关部门及时阻断，消除对危机个体的持续不良刺激。对于危机个体遭遇刺激后引起紧张性反应可能攻击的对象，学院应采取保护或回避措施。

（四）建立监护体系。对有心理危机的学生在校期间要进行监护。

1. 对心理危机程度较轻，能在学校正常学习者，学院应建立以学生干部为负责人及同室同学为主的不少于三人的学生监护小组，以及时了解该生的心理与行为状况，对该生进行安全监护。监护小组应及时向学院汇报该生情况。

2. 对于危机程度较高但能在校坚持学习并接受治疗者，学院应将其家长请来学校，向家长说明情况，家长如愿意将其接回家治疗则让学生休学回家治疗，如家长不愿意接其回家则在与家长鉴定书面协议后由家长陪伴监护。

3. 经专家组评估与确认有严重心理危机者，学院应通知学生家长立即来校，并对学生作休学处理，让家长将学生接回家或送医院治疗。在学院与学生家长作安全责任移交之前，学院应对该生作 24 小时特别监护。对心理危机特别严重者，应立即在有监护的情况下送医院治疗。对于出现危机事故的学生在医院接受救治期间，学院应指派学生协助保卫人员根据医院要求在病房进行 24 小时特别监护。

（五）建立救助体系和应急预案。对于突发学生自伤自毁事故的紧急处理，学生所在学院的任何一名教师，应在简讯后立即赶赴现场，并立即报告给校学生工作部门、保卫部门、校医务室、心理健康咨询室等部门。上述各部门在接到通知后应派人立即赶到现场，进行紧急救援。特殊情况下，学院可将学生紧急送医院治疗，然后向有关部门汇报。现场紧急救助各部门职责如下：



1. 学生工作部门负责现场的指挥协调；

2. 保卫部门负责保护现场，配合学院对当事人实施生命救护，协助有关部门对事故进行调查取证，配合学院及医疗部门对学生进行医疗救护过程中的安全监护；

3. 校医务室负责对当事人实施紧急救治，或配合相关人员护送其转医院治疗；

4. 学生心理健康咨询室负责制定心理救助方案。实施心理救助，稳定当事人情绪。

## 六、后期跟踪

1. 因心理危机而休学的学生申请复学时，除按学校学生学籍管理办法办理外，还应向所在学院出具学校认可的心理疾病康复证明。

2. 学生复学后，学院应对其学习生活进行妥善安排，帮助该生建立良好的支持系统，引导同学避免与其发生激烈冲突。应安排班级心理委员对其密切关注，了解其心理变化情况。学院学生科科长、班主任每月至少与其谈心一次，并通过周围其他同学随时了解其心理状况，在每月填写一次的《学院学生心理健康状况表》里向学生心理健康咨询室报告该生的心理状况。

3. 学生心理健康咨询室要根据学院提供情况，组织专家定期以预约咨询或随访咨询的形式，对这些学生的心理健康情况进行鉴定，并将鉴定结果及时反馈给学生所在的学院。

4. 对于因有强烈的自杀意念或自杀未遂休学而复学的学生，学院还应对他们给予特别的关心，应安排班级心理委员、学生骨干、该生室友对其密切监护，制定可能发生危机的防备预案，随时防止该生心理状况恶化。学生心理健康咨询室应对他们保持密切的关注，组织专家对其进行定期跟踪咨询及风险评估。

## 七、危机干预领导小组

为更好地帮助有严重心理问题的学生度过难关，及早预防、及时疏导、有效干预、快速控制学生中可能出现的心理危机事件，降低学生心理危机事件的发生率，为建设平安校园、和谐校园提供心理保障，经研究，决定成立徐州开放大学学生心理危机干预工作领导小组，全面规划和领导我院学生心理危机干预工作，督促有关人员认真履行危机干预工作职责，有效避免心理危机事件的发生。其组成如下：

组 长：学工部（处）负责人

副组长：各二级学院学生工作负责人

成 员：各二级学院学生科科长、心理健康咨询室工作人员

学生心理危机干预工作领导小组的主要职责有：全面规划和领导我校学生心理危机干预工作，为学生心理健康教育、心理咨询及危机干预提供政策、人员、物质、经费保障等。督促有关部门认真履行危机干预工作的职责，为重大危机事件的处理做出决策。召开专题研讨会研究学校学生心理健康教育工作，解决工作中的实际问题。

学生工作部（处）

2021年1月20日

# 徐州开放大学学生网络舆情应急预案

为了切实提高我校网络舆情监控及应对能力，及时、准确发布有关信息，掌握、引导舆情的主动权，最大程度地避免网络舆情事件对我校造成的损害，减少负面影响，结合实际情况，制定本预案。

## 一、 工作原则

网络舆情监控应对的原则是“统一领导，分工负责”；基本方法是“专人巡查，及早发现，合理研判，积极应对，科学处置，消除影响”；基本手段是“发布学校新闻通稿，网评跟帖及时应对，微博声明发表评论”。

## 二、 组织保障

为做到早发现、早报告、早应对、早处置网络舆情，对网络舆情的应对及监控起指导、监督和决策作用，成立徐州开放大学学生网络舆情应急领导小组。组长由校分管校长担任，组员由党政办公室、学工部（处）、团委、各学院主要负责人等组成。

领导小组下设办公室，党政办公室主要负责人兼任办公室主任。具体负责舆情汇总、分析和报告。负责监控学校的微博、贴吧等平台，进行舆情的评估、预警、网络搜索和舆情汇报。面对重大舆情突发事件，要统一并及时在微信、微博、贴吧等平台发布对外信息内容。

## 三、 网络舆情预警机制

### 1. 网络舆情监控

网络舆情应急办公室对学校各个网络平台进行不间断的监控，及时对负面网络舆情进行判读，并做出准确判断。发生突发

事件时，对网络舆情进行 24 小时不间断跟踪监控，及时、全面掌握舆情走向，为正确研判、决策提供有力支撑。

## 2. 网络舆情的研判及预警

网络舆情应急办公室监控到网络舆情时，应第一时间上报网络舆情领导小组负责人，并分析网络舆情产生的原因，及时监控关注该网络舆情的内容、成因、关注度、跟帖人数、热点指数等动态指标，做好记录、统计，以及目前舆情所处的发展阶段和可能产生的各种影响；网络舆情办公室与网络舆情涉事部门保持紧密沟通，并根据情况做出反应。

## 四、网络舆情的应对处置

### 1. 一般网络舆情

对于一般网络舆情，由网络舆情应急办公室做出研判，同时，上报给舆情应急领导小组。根据意见，将该舆情在 2 小时内转达相关学院或职能部门查清事实真相，在 1 天内给出正面的解释或解决，并将结果反馈给领导小组；同时对舆情进行正面引导、疏导，直至舆情消除。若网络舆情不能消除或还有扩大迹象时，要及时上报，等待下一环节指令。

### 2. 重大、特别重大网络舆情

对重大、特别重大网络舆情，舆情应急办公室应立刻报告舆情应急领导小组；舆情应急领导小组与舆情涉事部门沟通，并立即调查事实真相，及时获取事件详细资料。视突发事件的情况及时制定应对方案。

3. 根据舆情发展趋势，适时对外宣布事实真相以及处置结果；在领导小组的指导下，运用微博、贴吧等新媒体平台，网络宣传员队伍，采用微博声明、发表评论、跟贴回贴等方式，对舆情进

行正面引导、疏导，积极掌握舆情发展的主动权，实时跟踪该舆情走向，直至网络舆情消除。

## 五、后期处置

网络舆情应对处置结束后，舆情应对领导小组对应对处置工作进行全面总结和评估。对参与应对处置工作的个人进行责任考核奖惩，针对网络舆情应对处置工作中的成功经验以及暴露出来的问题，进一步修改完善本预案。

学生工作部（处）

2021年1月18日

# 徐州开放大学校园突发新型冠状病毒疫情应急预案

依据《中华人民共和国传染病防治法》、《学校卫生工作条例》及上级机关有关规定，为科学有效地应对学校处置工作机制，做到分工协作、责任明确、有备无患，保障全体师生的身体健康与生命安全，维护学校正常的校园秩序，特制订本工作预案。

## 一、组织机构

学校成立突发新型冠状病毒感染的肺炎应急处置工作领导小组。负责提供新型冠状病毒感染的肺炎危险信号，提醒师生注意险情，采取切实有效措施，及时应对处置可能发生的新型冠状病毒感染的肺炎事件。

组长：石月荣

副组长：袁惠 魏红光 王传喜 胡钊涵

成员：唐剑、孙文振、李鑫、雒大川、邱息良、胡钊涵、闫军、戴凌、刘传峰、赵传晶、吕甜甜、周永新、刘子意

领导小组下设工作组：现场处置组、秩序维护组、医疗救护组、后勤保障组、综合协调宣传组。

## 二、应急处置流程及措施

### 1. 启动预案

学校发现新型冠状病毒感染的肺炎及疑似患者后，应立即启动新型冠状病毒感染的肺炎应急处置工作机制，及时向上级机关和市、区疾控中心通报情况，配合卫生防疫部门开展调查工作。

建立新型冠状病毒感染的肺炎信息呈报责任制：各班级学生疫病信息呈报的第一责任人为班主任；各院部师生呈报的第一责任人为院部主要负责人；各部门工作人员呈报的第一责任人为部门负责人。

校级疫情报告人：刘海亮（负责向行政主管机关呈报）

张金瑾（负责向市、区疾控中心呈报）

呈报流程：

(1) 各院部班级均要建立学生联络网和家长联络网。呈报网络架构为各班级学生由班主任划分小组并指定小组长，小组长呈报班长，班长报至班主任（学生若是假期、双休日或居家观察期间，要按照规定时间通过电话或微信群、QQ群等网络媒介向上依序报告）。

(2) 班主任接到班长报告后，确认疑似患者，将本班情况向院部主要负责人报告。若有特殊紧急情况可第一时间直接向学工处（高职校区周永新、中职校区成立）、校医务室（电话：83107208）报告（确诊的、隔离的、危重的）。云龙区疾控中心联系人：宋兆粉，电话：83826573, 18361262820。

(3) 晚间宿舍报送流程：住宿生室长发现后报告各楼层宿舍管理员，宿舍管理员报至宿管中心并值班干部。

(4) 院部领导将本院部班级情况汇总后上报学工处，由校医报领导小组组长（副组长）。教职工（含临时用工）出现新型冠状病毒感染的肺炎或疑似患者后，由院部或部门负责人报校医务室核查登记，报领导小组组长（副组长）。上报市、区疾控中心和上级行政主管部门。

## 2. 处置措施

(1) 发现隔离：发现新型冠状病毒感染的肺炎或疑似患者后，应立即将情况发生的地点、时间等基本情况和有关信息向校应急处置工作领导小组依序报告；要尽快核准情况，在30分钟内将疫情的时间、地点、经过、患者发展状态、所采取的处理措施、需要帮助解决的问题等情况迅速上报有关主管部门。学院、部门安排人员和校医立即护送其去隔离场所隔离观察（陪护人员和患病师生要戴口罩和手套）。请示卫生防疫部门后，拨打120急救电话送医，通知学生家长及教职工家属。

(2) 封锁疫点：立即封锁患者所在班级教室、办公室、宿舍等其一切活动场所，封闭校门严禁人员进出，防止疫情扩散，迅速切断感染源。配合卫生疾控部门和上级机关工作。

(3) 疫点消毒：立即对感染的肺炎病人或疑似患者所在班级教室、办公室、宿舍等所涉及的一切公共场所进行全面消毒，对与患者有密切接触的学生、教职员工立即进行隔离观察。防止疫情扩散，迅速切断传染源。消毒结束后进行通风换气。

(4) 疫情调查：学校密切配合疾控中心对新型冠状病毒感染的肺炎病人到过的场所、接触过的人员进行病学调查。

(5) 迅速向全体师生说明情况及采取的措施，让全体师生了解情况，安定人心，做好学生及家长的思想工作，维持学校正常的教学秩序。任何人不得擅自向社会公布情况。

(6) 我校师生在家一旦出现新型冠状病毒感染的肺炎症状或疑似症状，应及时就医并向班主任、部门领导依规请假，不得带病上学、上班。患者在医院接受治疗期间，禁止任何师生前往探望。

(7) 学校对患病的学生、职工复课、上班要实行复课检诊双证明制度，即患病的学生、职工病愈且隔离期满时，必须由疾控中心和诊治医院开具复课证明，交给校医务室复检后，再开具回班复课、上班证明，方可进班上课，回校上班。校医务室应将学生、职工的诊断证明和复课证明归档，以备查验。

(8) 坚持学校晨、午检制度。全员佩戴防护口罩。走读学生入校由值班干部、保安等人员检测体温（测量人体温度是否 $\geq 37.3^{\circ}$ ），住宿学生由宿管老师检测体温。确保体温检测无遗漏。坚持早发现、早报告、早处置。班主任老师应认真检查班内学生的缺勤情况和健康情况，协助校医做好因病缺勤学生的病因追踪，并将相关信息每日上报给院部并校医务室。各院部班级班主任做好学生因病缺课登记追踪工作和健康状况每日报告制度。

(9) 加强家校联系。建立家庭健康报告制度。密切关注师生员工家庭成员健康状况，若出现异常情况按有关防疫要求处置。

### 三、应急处置工作小组及分工

#### 1. 现场处置组



组长：雒大川（中职校区教职工）、孙文振（高职校区教职工）、邱息良（湖北路校区教职工）、胡钊涵（中职校区学生）、李鑫（高职校区学生）

副组长：各院部、各部门主要负责人。

职责：对发生的疫情进行应急处理，实时记录突发事件的发展过程，做好协调工作，对师生进行安抚和教育；与学生家长、教职工家属联络等。

## 2. 秩序维护组

组长：赵传晶

副组长：蔡志国、徐建民

职责：负责现场秩序维护，设置警戒线、封锁疫区，组织人员疏散、隔离，避免人群的聚集和流动等。

## 3. 医疗救护组

组长：李鑫 闫军

副组长：张金瑾、李同梦

职责：组织对发病人员的检查确认，配合卫生部门进行隔离和医学观察，联系定点医院，配合专业救护人员开展救护工作，开展疫病的预防、指导、监测，按规定向疾控中心疫情报告情况等。

## 4. 后勤保障组

组长：戴凌（高职、湖北路校区）、刘传锋（中职校区）

职责：设置隔离观察室和隔离区域（医务室协助），医疗防疫及消毒物品的购买、供给，应急物资储备，重点区域消毒等。

## 5. 综合协调宣传组

组长：唐剑

副组长：吕甜甜

职责：负责接待媒体、对校内外发布信息，接待上级调查人员，根据校领导要求做好协调、调度工作，提供车辆保障等。

学校全体师生要做到思想认识到位，责任落实到位，检查问责到位，从高、从严、从细、从实做好防控防疫的各项工作。一旦突发新型冠状病毒

毒感染的肺炎疫情，校领导小组成员及各学院、各部门负责人要 24 小时开机，听从指挥，保证信息畅通。要抓紧抓细各具体环节的落实，做到各项工作扎实、全面、快速、到位，杜绝瞒报、漏报，责任到人，狠抓落实，不留死角。

此应急预案自下发之日起开始执行。

徐州开放大学  
江苏省徐州市中等专业学校  
2021 年 1 月 19 日

# 徐州开放大学自然灾害应急预案

为了有效提高我校自然灾害应急反应能力和救灾工作整体水平，建立和完善灾害救助应急体系，最大限度地减轻或者消除自然灾害造成的损失，确保广大师生员工的生命财产和校舍安全，减少国有资产损失，维护校园稳定，特制定此预案。

## 一、总则

自然灾害救助应急预案是灾害发生后对校园受灾师生学习、生活进行救助的紧急行动方案。本预案适用于台风、洪灾、旱灾、地震、火灾、冰雹暴雪等因素而造成学校校舍倒塌、校园淹没、道路阻塞等的应急救助反应。

## 二、灾害救助应急机构

成立校园自然灾害救助工作领导小组，指导全校救灾工作。

组长：胡钊涵

成员：各二级学院、部门负责人

事故处理组：学生工作处、保卫处、后勤管理处负责人

## 三、工作原则

1. 预防为主。常备不懈经常宣传自然灾害事件的预防知识，提高学校和师生员工的安全保护意识。加强日常检查，发现隐患及早采取有效的预防和控制措施，努力减少自然灾害事件的损失。

2. 依法管理。统一领导严格执行国家有关法律法规，对自然灾害事件的预防、报告控制和救治工作实行依法管理，对于违法行为，依法追究。在当地政府和教育局的统一领导下，学校成立自然灾害事件应急处置领导小组，负责预防、指挥、协调、处理工作。

3. 快速反应。运转高效建立预警快速反应机制，增强人力、物力、财力储备，提高应急处理能力。一旦发生自然灾害事件，快速反应，及时高效地做好处置工作。

**四、组织管理学校成立由校长负责的学校自然灾害事件工作领导小组，具体负责落实学校自然灾害事件的预防工作。**

主要职责是：

1. 根据当地政府和教育局的预防自然灾害事件应急预案制订本校的自然灾害事件应急预案。

2. 建立健全自然灾害事件预防责任制。汇总和收集学校自然灾害事件的信息情况，及时上报。

3. 根据不同季节和情况，广泛深入地开展预防自然灾害事件的知识宣传，提高师生员工的防护能力和意识。

4. 检查、督促学校各处、室预防自然灾害事件的落实情况。

5. 经常性地开展校舍、场地、山坡、围墙、水沟、电线、树木等建筑物的安全检查，预防自然灾害事件的发生。

6. 根据自然灾害事件的预警，切实做好师生员工的安全和疏散工作。

7. 在镇、教育局领导的指挥下，迅速做好因自然灾害所发生的处置工作。

#### **五、自然灾害事件的预防**

1. 高度重视，切实加强对自然灾害事件的领导和管理。将预防自然灾害事件的工作纳入学校目标管理考核，并定期开展专项督查检查，发现问题及时采取整改措施。

2. 经常性地对校舍、场地、围墙、山坡、水沟、电线、树木等建筑开展自查，尽早发现问题，及时消除安全隐患。

3. 学校应在自然灾害事件发生前做好师生员工的疏散安

排工作。

4. 增加学校投入，切实加固好自然灾害事件易发生的基础设施。

5. 不乱拉乱接临时线路，不违章使用电器，严格控制易燃易爆物品的使用及管理。

6. 开展火灾自救、恶劣天气自护逃生知识演习活动。

7. 按规定使用和管理好消防器材，落实学校消防责任制。

8. 暴雨、雷电、台风等恶劣天气，严格按局规定停止教学活动，请家长配合接送学生放学。

### **七、责任追究根据法律法规及有关规定的要求**

学校校长是本学校安全工作的第一责任人，对师生安全、校园稳定工作负总责。实行责任追究制，对所发生的自然灾害事故特别是重特大事故，要进行严肃查处。对于玩忽职守，疏于管理，造成学校自然灾害事故者，应视情节轻重，给予有关责任人相应处分，触犯刑律的要依法追究其刑事责任。

2021年1月